



保国利民 奉献社会

企业社会责任报告 2017-2018

CORPORATE SOCIAL RESPONSIBILITY REPORT 2017-2018

报告导读

·组织范围

本报告覆盖中国保利集团有限公司（或“保利集团”“公司”“我们”）及下属企业在经济、社会和环境等方面的工作绩效。

·时间范围

2017年1月1日至2018年12月31日，部分内容超出上述范围。

·发布周期

保利集团社会责任报告为年度报告。本报告是公司发布的第7份社会责任报告。

·参考标准

联合国可持续发展目标（SDGs）

国际标准化组织（ISO）《社会责任指南：ISO26000》

全球报告倡议组织（GRI）《可持续发展报告标准》

国务院国有资产监督管理委员会《关于国有企业更好履行社会责任的指导意见》

中国社会科学院《中国企业社会责任报告指南4.0之基础框架》

·信息说明

本报告所用信息及数据均来自公司正式文件和统计报告。报告中的财务数据以人民币为单位，特别说明除外。

·联系方式

地址：北京市东城区朝阳门北大街1号新保利大厦28层

电子邮箱：newweb@poly.com.cn

电话：+86-10-64082288

传真：+86-10-64082008



2017-2018



2014



2015



2016



2011



2012



2013

目录

走进保利 03

07

聚焦一
落实党建责任
引领企业高质量发展

11

聚焦二
深化国企改革
优化国有资本布局结构

15

聚焦三
发挥多元主业优势
探索精准扶贫新模式



夯实主营业务
助力美好生活 19

多元并举 21
科技创新 27
客户服务 28
携手互惠 30



推动绿色发展
践行生态文明 33

环保创新 35
节能减排 36
绿色办公 38



深化国际合作
共建“一带一路” 39

配合国家外交大局 41
参与国际合作交流 42
践行“一带一路”倡议 44
履行海外社会责任 46



坚持以人为本
谱写和谐未来 47

安全生产 49
员工关爱 50
公益慈善 53
文物保护 54

责任管理 57
未来展望 58
附录 59

走进保利

公司概况

中国保利集团有限公司系国务院国有资产监督管理委员会管理的大型中央企业，于1992年经国务院、中央军委批准组建。30多年来，保利集团已形成以国际贸易、房地产开发、轻工领域研发和工程服务、工艺原材料及产品经营服务、文化艺术经营、民用爆炸物品产销及服务、金融业务为主业的发展格局，业务遍布国内100余个城市及全球近100个国家。2018年，保利集团营业收入突破3000亿元，利润总额超过400亿元。截至2018年底，集团资产总额超过万亿，位居世界500强第312位。

目前，中国保利集团拥有11家主要二级子公司，企业职工10万余人，并在境内外拥有5家上市公司，分别为：保利发展控股集团股份有限公司（股票代码：S.H.600048）、保利置业集团有限公司（股票代码：H.K.00119）、保利文化集团股份有限公司（股票代码：H.K.03636）、贵州久联民爆器材发展股份有限公司（股票代码：S.Z.002037）、中国海诚工程科技股份有限公司（股票代码：S.Z.002116）。



企业价值观

务实 创新 规范 卓越

务实：立足之本	以人为本，以客为先，实实在在，脚踏实地。在市场竞争中寻求企业发展与业务经营的适宜之路，以产品和服务创造价值，提升企业竞争力。
创新：发展之源	社会发展，日新月异，勇立潮头，敢为人先。创新是企业的灵魂，唯有创新，才能保持企业旺盛的生命力，在创新与研发中，始终保持自己的领先地位。
规范：经营之道	规范管理，诚信经营，循法尚德，回馈社会。建立健全的公司治理结构、运行机制与业务流程，秉持专业的精神和敬业的作风，认真履行一个企业公民的社会责任，赢得市场的肯定。
卓越：追求之境	志向远大，目标明确，追求卓越，永无止境。“超越自我，永争第一”是保利孜孜以求的目标，更是公司赢得竞争优势的精神动力。

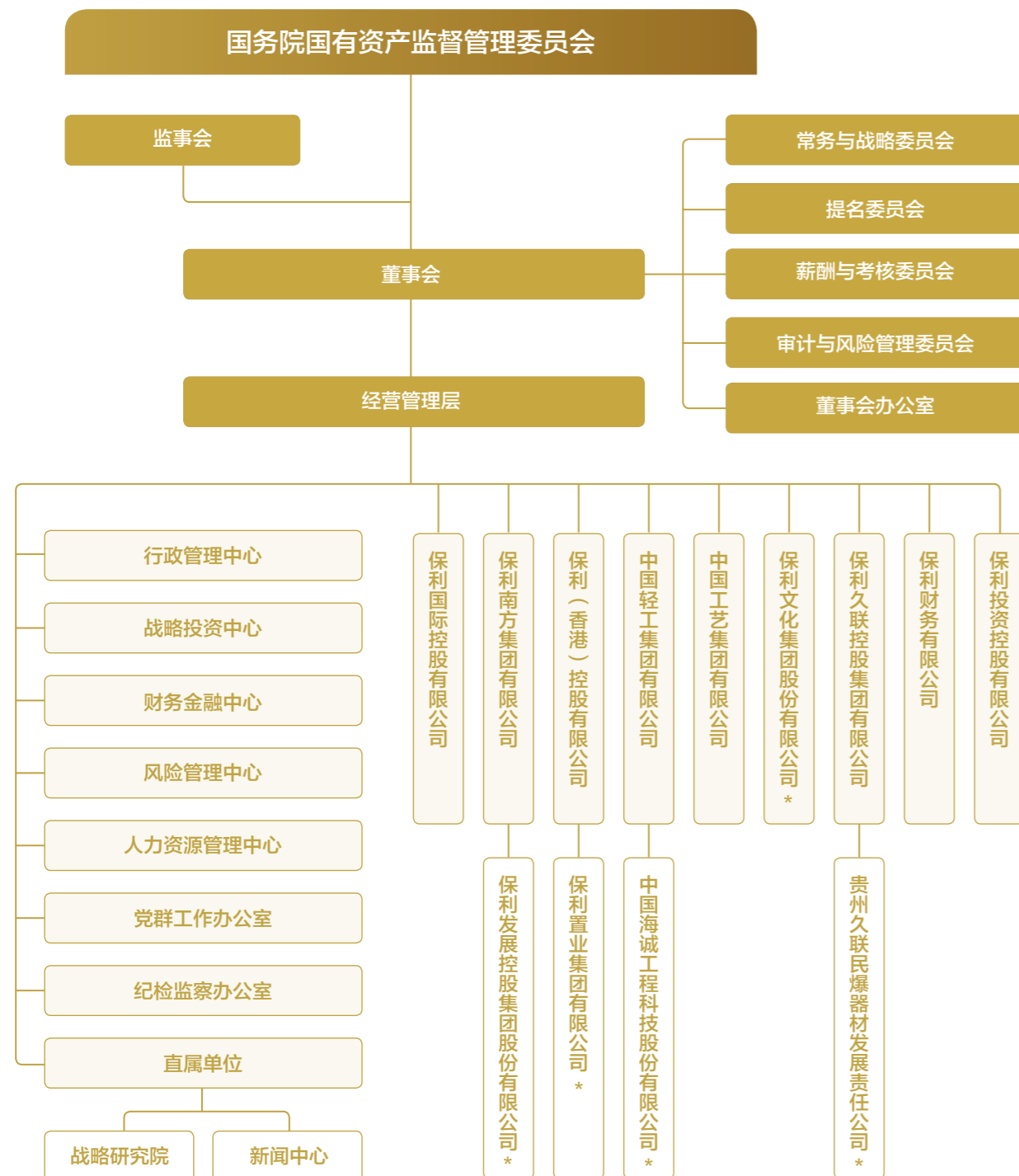
公司治理

公司领导

 徐念沙 党委书记 董事长				
 张振高 党委副书记 董事 总经理	 陈向东 党委副书记 董事	 张浩 党委常委 纪委书记	 傅俊元 党委常委 总会计师	 宋广菊 党委常委 副总经理
 雪明 党委常委 副总经理	 张曦 党委常委 副总经理	 刘军才 党委委员 副总经理	 朱铭新 党委委员 副总经理	 王旭 总经济师

组织管理

保利集团建立外部董事占多数的规范董事会，目前董事会由 10 名董事组成，分别为董事长、2 名董事、6 名外部董事、1 名职工董事，董事会下设常务与战略委员会、提名委员会、薪酬与考核委员会、审计与风险管理委员会等专门委员会，形成了一套有效的议事规则和办事流程。



注：* 为五家上市公司

依法治企

保利集团持续推进依法依规治企，贯彻国资委关于建设法治央企部署，落实法治建设第一责任人要求；制定《集团违规经营投资责任追究实施办法》，组织学习国资委 37 号令，提示企业经营违规风险点，推动追责工作层层落实；完善总法律顾问制度，开展总法律顾问述职；召开集团法治工作会和专题培训，提升干部员工合规经营意识。

风险防控



全面开展风险排查与处置

保利集团先后开展融资性贸易、PPP 项目、P2P 理财、合规经营、安全生产检查等多项风险排查工作；召开风险警示教育专题会，通报风险事件，举一反三、吸取教训，强化财务、审计监督与业务深度融合，提升风险预警效果。



深入推进内审工作

保利集团落实审计署、国资委对审计发现问题整改要求，加强内审促整改，全年共组织 11 次专项审计检查、2 次经济责任审计和 2 次境外审计；健全内部审计制度，提升审计工作质量，充分发挥审计监督作用，促进依法合规经营。



有效落实审计整改责任

保利集团根据审计整改要求，共新增制度 55 项，完善制度 15 项；针对审计发现问题，制定整改措施，有效推动责任落实。

落实党建责任 引领企业高质量发展

保利集团认真贯彻落实党的十九大和国有企业党建工作会议精神，强化责任，上下联动，逐级推进，灵活形式，注重教育，夯实基础，不断推进党建工作落地见效。党委增强“四个意识”，坚定“四个自信”，做到“两个维护”，坚决贯彻党中央、国资委决策部署，落实党建责任、提升党建工作质量，有效引领和推动企业发展。



- 结合发展改革实际，开展“背井离乡、改换门庭、能下能亏、刮骨疗伤”四种考验大讨论，推动形成“服从安排、不计得失、勇于担当、善战能胜”的氛围。

理论学习

2018年，保利集团紧紧围绕贯彻落实党的十九大精神，认真学习贯彻习近平新时代中国特色社会主义思想，深入推进“两学一做”学习教育常态化制度化。通过理论学习，廓清了思想迷雾、澄清了模糊认识，严守政治纪律政治规矩更加自觉，落实党中央决策部署更加坚决。2018年，获得省部级以上荣誉的先进个人共有23人，获得省部级以上集体荣誉28个。



- 集团党委按照班子成员领学、专题发言、集体研讨、书记小结的学习模式，先后完成8次专题研讨，破解发展改革难题。
- 各级认真组织理论培训，集团党委组织中层以上干部311人，先后在成都和北京脱产学习；保利置业组织干部162人，在上海交大脱产学习；中轻集团组织干部80多人，在北京和长沙开展培训，推动学习习近平新时代中国特色社会主义思想不断深入。



- 集团党委组织召开28次常委扩大会和专题学习会，及时传达学习习近平重要讲话精神。
- 坚持领导带头讲党课，带动各级党组织书记层层宣讲，实现全覆盖、无死角。
- 注重加强党性教育，机关党委在延安连续举办三期“不忘初心、牢记使命”体验式党性教育，各级党组织分赴嘉兴南湖、井冈山、延安、西柏坡等地，重温党史，追寻初心，强化使命。



保利集团在上海组织开展“不忘初心·继续前进”——庆祝建党97周年专题党课活动



保利地产举办“不忘初心·牢记使命”主题教育活动



保利集团机关在延安开展“不忘初心·牢记使命”党性教育活动

党委班子建设

集团认真落实全国国企党建工作会 30 项重点任务，完善公司治理结构，积极稳妥推进党建工作进章程。落实三重一大制度和前置程序要求，梳理了前置程序涵盖的 32 项内容，厘清了党委研究讨论重大事项清单。坚持“双向进入、交叉任职”工作机制，实现党委书记、董事长“一肩挑”。

贯彻落实民主集中制。各级党委认真执行党委议事和决策规则，注重充分发扬民主、善于听取不同意见，确保决策科学、务实、高效。召开民主生活会，明确改进方向和措施，加强党委班子自身建设。出台 3 个党委制度文件，强化党委领导作用。

人才干部队伍建设

集团认真贯彻落实全国组织工作会议精神，从严选用干部，突出政治标准。使干部交流成为常态，注重总部与子公司纵向交流，加强子公司间横向、跨行业交流；加强与重组托管企业的融合，大胆调整，增强了企业活力和干部的执行力、战斗力、创造力；不断完善领导人员业绩考核办法、综合考核评价办法等考核制度，强化考核结果的运用；出台《后备干部管理规定》，加强后备干部选拔培养，持续打造“素质保利”。

基层党组织建设

集团持续加强政治建设，推动基层党组织建设，扎实做好基层党建工作。



责任传导

健全落实党建工作联系点制度，树立大抓基层党建的工作导向。坚持把基层党建工作纳入年度考核，把考核权重由 10% 提高到 15%。抓好二级单位党委书记抓基层党建述评，传递压力、促进工作。坚持开展年度党建督查，组织对 9 个子公司的党建重点任务落实情况现场检查。



标准规范

始终紧盯弱化、虚化、边缘化问题，加强“三基建设”。注重建章立制，全年新建、修订 28 项党建制度，出台《基层示范党支部建设指导意见》，建立 12 个示范党支部，强化规范化、标准化建设，让基层党支部建设有章可循、有榜样可学。



工作融合

各级党委弘扬抓基层先抓支部、抓生产从党建入手、抓党建从生产出发的传统，推动基层党组织建设水平不断提升。

党风廉政建设

党委坚持把纪律规矩挺在前面，反“四风”，落实“八项规定”，全面加强纪律建设，切实发挥巡视利剑作用，全面从严治党在集团各级落到实处。召开警示教育大会，系统梳理违规违纪典型问题，以案为鉴，强化“不想腐”的自觉；有计划开展巡视巡察，全年巡视 4 家主要子公司，指导 6 家子公司开展内部巡察，建立起上下联动监督网；认真执行“凡提必谈”，对新提拔的干部“一对一”任前廉洁谈话，共计 75 人次；运用好执纪“四种形态”，严格执纪问责，对包括 11 名集团管理干部在内的 158 名责任人进行严肃问责处理，释放执纪必严、违纪必究的强烈信号，培育了良好政治生态。

深化国企改革 优化国有资本布局结构

2018年,保利集团面对复杂严峻的国内外环境,深入推进体制机制改革,保持了稳健发展态势,谱写了改革发展新篇章。2018年11项发展改革任务、29个细化任务已按计划完成,发展改革取得了重大进展。

国有资本投资公司试点

自2016年被国务院国资委确定为国有资本投资公司试点以来,保利集团认真学习贯彻习近平总书记关于国有企业改革的重要指示精神,在国务院国资委的指导下,集团公司深化治理体系,投融资管控体系持续完善,资本运作与资源配置逐步加强,试点工作取得实质性进展。

高度重视战略研究

保利集团开展系统性战略研究,为集团长远发展提供科学依据与决策参考,多次召开集团战略与发展改革研讨会,深入研讨以管资本为主改革国有资本运营管理模式。针对主业行业发展趋势与存在问题,完成《国有企业建立中长期激励约束机制研究》等多项课题研究。

不断优化制度体系

保利集团建立健全与国有资本投资公司相适应的制度管控体系,强化融资、投资、风控、考核四大功能,构建“管投向、管程序、管回报、管风险”的权责对等、运营规范、信息对称的国有资产监管体系。大力推进简政放权。严格履行项目节点审查制度,形成投资闭环管理,消除投资管控风险盲点。修订《子企业综合考核办法》,用好考核指挥棒,突出分类考核;制订、修订5项人事制度,加强培养选拔优秀年轻干部;制订《新闻宣传工作评价办法》与《日常舆情监控工作指引》,建立危机事件处理制度和流程。

全面推行改革试点

保利集团以“1+N”系列政策体系为指导,抢抓专项试点契机,按照“梯次展开、纵深推进、全面落地”原则深化改革,基本达到集团子公司改革试点全覆盖。保利国际、工艺集团、文化公司、蚕丝绢缎、丝绸服装等5家企业成功入选全国398户“双百企业”名单,按“一企一策”原则分别制定2018-2020年综合改革实施方案。混改试点方面,积极组织发改委第四批混改申报工作,初步选取保利国际和中轻集团入围试点。

稳步推进三项制度改革

保利集团完善顶层设计、加强统筹部署、发挥首创精神,“管理人员能上能下、员工能进能出、收入能增能减”的三项机制建设取得新突破。第一批试点形成的差异化分配、公开选聘、内部人员流动等62项改革成果,已在《国企改革简报》和《国资报告》刊发,并在集团范围进行分享及推广;有序铺开第二批5家试点,进一步探索市场化选人用人机制、岗位管理体系建设、科技型企业股权和分红激励等试点工作;制订《进一步深化三项制度改革实施意见》,明确到2020年各级企业改革目标、时间表和路线图。

积极开展资本运作

保利集团开展市场化兼并收购,引入非公资本,扩大市场规模,放大国有资本功能,推动股权多元化,切实提高国有资本活力、影响力和控制力。



成立合富辉煌保利投顾合营公司

供给侧结构性改革

保利集团深入开展供给侧结构性改革，扎实去杠杆降负债，继续推进瘦身健体，加强集团内部资源整合。

做好“三去一降一补”

去库存方面，保利集团考虑房地产主业特点，触角延伸至业务端，根据存货结构，分门别类精准压控，取得较好成效。剔除特殊因素后，集团存货较上年末有所下降，圆满完成国资委“零增长”任务目标。降成本方面，保利集团提高房地产业务集采比例，修订主要城市基准成本指标，提高降成本针对性。全年集团成本费用同比增长18%，低于营业收入增幅3.3个百分点，成本费用利润率16.6%，同比提高3.1个百分点。补短板方面，全面梳理、查找集团总部建设、军品业务货源保障体系建设等15项核心业务短板，科学制定解决方案，加大考核督促力度，确保工作落到实处。

加快转型升级步伐

保利集团参股设立保利天风公募基金、广东人寿保险，粤财信用保证保险，进一步丰富金融业态；保利地产正式更名保利发展，升级“不动产生态发展”战略，延伸产业边界，以不动产投资开发为主，以提供美好生活服务、实施产业资本运作为两翼；文化公司与故宫博物院联合开展文化创意产业，初步打造“保利文创”品牌；保利久联率先在国内实现电子雷管的智能自动化生产，自动装配技术被评为国家智能制造示范项目。

稳妥推进国际化经营

保利集团积极参与国际交流，推动海外项目拓展，各主业实现“走出去”多点开花，在国际市场打响“保利”品牌。集团公司先后参与博鳌论坛、中非论坛、上合峰会、首届进博会等全部四场主场外交活动，以及瑞士达沃斯、南非金砖等大型国际论坛，加入中法、中英企业家委员会等双边合作机制，为国际化经营拓展新空间。

结构调整及优化

保利集团积极推动央企兼并重组，加快内外部资源整合，重组一批与保利具有产业协同效应、市场前景的企业，进一步调整结构、优化布局，解决制约集团持续发展的结构性问题。

重组托管取得进展

按照国资委部署，2017年8月，中国轻工集团公司、中国工艺（集团）公司整体并入保利集团，成为其全资子公司。保利集团对中轻集团和工艺集团进行了深入调研，梳理了两家公司板块业务情况、特点和优势，并分析研究了两家公司未来面临的机遇和挑战，被重组企业也进一步明确了自身的发展定位和方向，重组整合工作取得显著成效。

中丝集团托管工作稳妥推进，保利集团帮助中丝集团深入核查风险，着力化解危机，保证干部职工队伍和经营的稳定，完成了核查风险、保持稳定、谋划发展三项重点任务；保利集团与天津市政府签订合作框架协议，确定对天房集团实施“先共管、后股权划转”两步走方案，天房协调领导小组和共管委员会成员迅速到位，按照共管协议约定稳步推进各项工作。



2017年9月8日，保利集团、中国轻工、中国工艺集团重组大会在北京举行

大力推进业务协同

保利国际支持保利发展在青岛、三亚等地开展国防主题概念项目，与工艺集团筹建叶蜡石合资公司；保利发展受让中丝集团上海、浙江房产项目，与文化公司合作实现郑州文化广场、慈溪文化小镇项目落地，与工艺集团共同代理销售中丝产品；工艺集团与中丝集团产品携手入选首届进博会国礼；保利发展与文化公司整合艺术教育资源，收购和乐教育45%股权，设立珠海、长沙艺术教育中心。

发挥多元主业优势 探索精准扶贫新模式

保利集团把扶贫重任牢牢扛在肩上，担起央企政治使命和社会责任，结对帮扶山西五台、河曲，内蒙喀喇沁旗，云南鲁甸、巧家，广西忻城 6 个国家扶贫开发工作重点县，各子公司及下属企业承担着所在地政府分配的扶贫任务。初步统计，全系统扶贫面积总计约 16545 平方公里，扶贫人口总计约 245 万。面对艰巨任务，集团党委加强领导，多次开展深度调研，召开扶贫专题会议，研究扶贫工作。6 名挂职副县长、4 名驻村第一书记奋战在身扶贫一线，扎根定点扶贫县，在产业扶贫、就业扶贫、消费扶贫、教育扶贫、文化扶贫、旅游扶贫上取得明显成效。

2018 年，共投入扶贫资金 3233 万元，对定点扶贫县直接投入帮扶资金 932.3 万元，引进帮扶资金 52 万元，培训基层干部 300 名，培训技术人员 3800 名，总计带动 31494 人建档立卡贫困人口脱贫。



2017 年 7 月，保利集团党委书记、董事长徐念沙（左三）看望慰问河曲县贫困村民

产业扶贫

保利集团利用当地政策优势、地理条件优势，依托当地、立足市场，在充分论证产业项目的科学性、发展的持续性基础上，发挥各板块的作用，开展产业扶贫。

保利集团产业扶贫项目（列举）

鲁甸县

- 水产养殖项目
- 海龙种养殖合作社项目

巧家县

- 中国工艺集团产业扶贫基金项目
- 巧家县博爱家园项目

五台县

- 保利德奥电梯工程有限公司

河曲县

- 有机水果储藏冷库

喀喇沁旗

- 王爷府镇砬子沟村农家乐旅游扶贫项目
- 美林镇头把火村蔬菜花卉扶贫产业园
- 王爷府镇希庄村硬果番茄扶贫产业园
- 小牛群镇平顶山村集体蔬菜暖棚项目
- 王爷府镇兴隆村种鸭繁育项目

忻城县

- 桑蚕养殖产业

就业扶贫

保利集团坚持扶贫先扶志、治穷先治根，立足当地实际情况、整合优质资源，创新“培训+就业”的扶贫战略。2018 年，保利确定并启动就业扶贫项目“保利星火班”。由保利物业、委培学校、贫困县政府相关部门三方合作，精准对接建档立卡贫困户，为贫困户适龄子女提供中短期技能培训，完成培训后可进入保利物业公司实习就业，最终实现“职教一人、就业一个、脱贫一家”。

首届“保利星火班”在河曲县、五台县两个定点扶贫县开设。2018 年 12 月，在完成 4 个月的专业知识和技能培训后，共有 63 名学员完成教育培训，进入保利物业北京、上海、成都、西安等公司，正式踏上工作岗位，实习期

月工资不低于 2000 元，转正后月工资不低于 2600 元，与社招员工享受同等员工福利和职业发展路径。未来，“保利星火班”将按计划逐步在云南、内蒙、广西等地展开，带动更多建档立卡贫困户成功脱贫。



我们有非常专业的老师来照顾孩子们的生活及学习，同吃同住。只要星火班的学员有需要就会有我们的身影。

——保利物业粤东公司客服主管、“保利星火班”班主任 王明

非常感谢保利这个平台，让我们有自己的拿手技能，并安排了合适的岗位让我们放心的发挥。

——“保利星火班”学员 徐境杰

旅游扶贫

保利发展打造西藏林芝“鲁朗国际旅游小镇”，投资建设林芝保利雅途酒店，形成林芝鲁朗国际旅游小镇的一张靓丽名片。截至 2018 年底，林芝酒店累计接待游客 2.8 万人次，餐饮接待 1.9 万人次，大力推动当地旅游业发展。



消费扶贫

保利集团开展电商消费扶贫，充分发挥农村电子商务的作用，依托农村淘宝、京东到家、云田商城、易田商城、新农村商网、供销商城等专业农村电商企业，整合邮政、供销及重点流通企业、电商企业、万村千乡农家店、农信社、运输企业、县域内快递物流企业等资源，深入建设和完善农村电商公共服务体系，拓宽网销渠道，帮助贫困地区特色农产品和工艺品打开销路，以消费带动贫困地区发展。2018年，保利集团累计购买贫困地区农产品454万元，帮助销售贫困地区农产品375万元。



2018年，保利集团在官方微信发布“双十二”互联网+爱心消费扶贫海报以及扶贫产品购买链接

教育扶贫

保利集团通过设立奖助学金资助贫困学生、贫困地区教师，援建或完善学校及配套设施、捐赠文教用品等多个层面支持并帮助贫困地区教育事业。与河曲县巡镇中学共同设立教师奖励基金，每年提供30万元奖励基金，用以奖励教学成绩优秀的教师；在内蒙古师范大学锦山实验中学设立“保利集团助学金”，每学期提供10万元资助贫困学子；组织扶贫日捐书活动，集团和各子公司共计开展捐书活动100多场次，共捐赠图书20000余册。

文化扶贫

保利集团响应建设文化强国、提升文化软实力号召，发挥保利文化产业平台优势，挖掘地方特色文化，为地方经济文化发展造机遇、创新途径、带来效益。

案例

挖掘河曲二人台艺术，打造河曲新名片

山西河曲县拥有丰富的文化资源，二人台传唱百年，是国家非物质文化遗产。2013年，保利集团在河曲县开展文化扶贫，把河曲民歌二人台艺术团作为定点扶贫单位。引入合作项目，打造河曲创作实习基地；出资300余万元，支持二人台艺术发展，为艺术团打造精品节目，在全国六十多家保利院线演出。其中传统剧目《挂红灯》被列入文化部国家艺术基金资助项目。重点剧目被纳入《2018国之瑰宝·保利情——中华优秀地方剧目展演》并于6月分别在呼和浩特、武汉、衡水、太原四地演出。这是河曲民歌和二人台首次参加优秀地方剧目展演活动，对推广弘扬河曲民歌和二人台艺术，着力打造河曲文化新名片，为河曲的脱贫攻坚创造新机遇起到积极的推动作用。以此次展演为起点，保利剧院院线拟将二人台持续纳入每年演出季当中，力求文化精准扶贫取得实效。

延伸阅读

《国之瑰宝·保利情——中华优秀地方剧目展演》是保利文化剧院和演出运营管理板块打造的地方优秀品牌演出项目，自2017年起推出系列演出，旨在传承弘扬地方优秀文化、坚定民族文化自信、繁荣社会主义文化创作。

2017年，我们在省内外演出了226场。文化扶贫促成演出场次的爆棚，这样的演出机会不仅促使我们把传统艺术提炼成精品，也促使我们每年都要新创三四个小戏。

——河曲民歌二人台艺术团团长 王掌良

案例

发展滇绣产业，打造滇绣之县

云南鲁甸的刺绣历史悠久，鲁甸农村几乎每位妇女都掌握最基础的刺绣技术。保利下属中国工艺集团充分利用工艺美术行业资源，先后投入滇绣扶贫经费45万余元，成立鲁甸县滇绣培训中心，着力打造滇绣文化扶贫产业，把鲁甸打造成“滇绣之县”。2017年7月至今，已开设4个教学点，受训人群包括农村妇女、残疾儿童、在校学生及刺绣爱好者，培训学员2批500余人次。开展滇绣培训，有效转移了农村劳动力，帮助农村妇女就近就业，逐步形成“打工不离家，忙时抓生产，闲暇就绣花，增收又顾家”的新型发展模式。2018年5月，云南滇绣文化产业有限公司在云南省鲁甸县挂牌成立，鲁甸滇绣产业开启了规模化、规范化、标准化、精品化、市场化的发展，让更多人实现“学会一个技能、带富一个家庭”。



务实主营业务 助力美好生活

- 多元并举
- 科技创新
- 客户服务
- 携手互惠



多元并举

在前进道路上，我们会面临着多种多样的风险、挑战、考验，我们曾提出要经受“四种考验”，建设“素质保利、人文保利、责任保利、幸福保利”，我们还要开阔视野，超越自我，坚信明天一定会更好，持续打造保利新品牌、新形象，开拓市场、赢得市场，真正让保利走向世界、打造世界一流企业。

——保利集团党委书记、董事长 徐念沙

保利集团通过重组整合，推进多元发展战略，为经济社会发展做出了突出贡献。2018年，集团营业收入3030.3亿元，同比增长21.2%；利润总额435亿元，同比增长44.7%。

贸易业务

国际贸易利润总额

20.3 亿元

保利集团作为国家对外贸易的重要窗口企业，多年来深耕国际市场，提升国际合作水平。保利国际作为集团国际贸易的主要平台，严格规范管理，狠抓军贸主业，优化出口产品结构，巩固行业排头兵地位。2018年，集团国际贸易实现营业收入200.1亿元，利润总额20.3亿元。

防务产品

- 军品进出口签约42.6亿美元，同比增长42%，军品出口签约连续13年位居国内前三甲。
- 积极承担装备引进和服务军队任务，全年完成40余批次接装任务。

海外工程

- 海外工程签约22.1亿美元，增资广东省长大公路工程有限公司后，工程签约额合计31.6亿美元，同比增长49.9%。



保利国际斯里兰卡国防大学医院项目竣工

地产业务

实现营业收入

2157.5 亿元

2018年，保利地产战略升位至保利发展，保利集团通过保利发展和保利置业两大房地产开发平台，提供基于行业生态系统的综合服务。2018年，保利发展和保利置业销售签约4456亿元，销售签约面积2990.3万平方米，实现营业收入2157.5亿元，利润总额395.8亿元。目前已进入国内城市118个，境外城市5个。

◆ 保利发展

2018年，保利地产战略升位至保利发展，并将十三五战略规划的一主两翼”内涵升位为“不动产投资开发为主，综合服务与不动产金融为翼”，打造不动产生态发展平台。

通过延展不动产的全产业链，有效整合物业、代理、建筑、商业等行业生态系统资源。结合拉动内需、消费升级的国家战略导向，从客户与社区需求出发，在公寓、会展、文旅、康养、教育等领域形成精品服务体系，为人民美好生活提供一站式综合解决方案。另一方面，公司以产融结合为经营理念，重视资本对产业的赋能，是国内最早设立不动产私募基金的公司之一。在产业基金、资产证券化、创新型产业孵化与资本运作上，具备先发优势与实战能力。

2018年，公司销售额突破4000亿元，同比增速高达31%。业务覆盖国内100个城市，海外4个城市。

综合服务翼

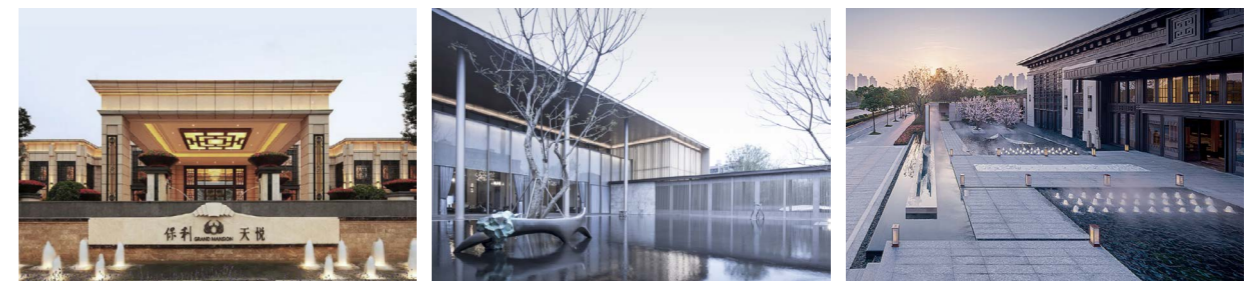
以产业链与资产经营为基础，提供美好生活服务

不动产投资开发

以不动产投资开发为基础，巩固实业经营的战略根基

不动产金融翼

以产业金融服务为基础，打造产融结合行业新生态



推出天悦系、天汇系、大国璟系，通过“品牌—产品—服务”三位一体的品牌标准化体系，为客户提供高品质、全链条、多方位的居住服务

◆ 保利置业

保利置业作为中国保利集团唯一的海外上市房企，传承中国保利集团的文化经营资源，秉持“专筑文化地产”的企业经营理念，坚持以“文化、和谐、自然、高端”为核心，精耕房地产开发、房地产投资及物业管理三大业务板块。

通过不断发展，保利置业已进入境内外12个区域近30个城市，投资开发项目超过120个。保利置业籍文化内涵提升建筑的品质和商业价值，为客户缔造美好的生活环境，为股东创造理想的回报。

轻工业务

中轻集团实现营业收入

124.5 亿元

2017年9月，中轻集团整体划入保利集团，成为保利集团全资子公司。中轻集团以“美好生活的贡献者”为愿景，以“引领产业发展，创造美好生活”为使命。主营业务包括轻工产品的科技研发及成果转化，轻工行业建设项目设计、咨询、监理和工程总承包服务，轻工行业智能装备系统、智能物流系统的研制与服务；贸易物流与服务。拥有我国第一家专业工程设计服务业上市公司——中国海诚工程科技股份有限公司，在造纸、食品、皮革、日化等科研服务方面综合竞争力保持行业领先地位。保利集团通过多种形式全方位、深层次对接，加快推进中轻业务与管理融合，初步明确核心主业与优势业务。2018年，实现营业收入124.5亿元，利润总额1.1亿元。

案例

世界最大单机产能的瓦楞纸生产线顺利投产

2019年4月，海诚股份中国轻工业长沙工程有限公司承接设计的山东博汇纸业股份有限公司PM6板纸机项目成功投产。该生产线产品定位在中高克重瓦楞纸，板纸机幅宽9660mm，最大运行车速1500m/min，年产能达75万吨。PM6新晋成为世界上单机产能最大的瓦楞纸生产线。该生产线全部采用世界一流的设备、工艺和自动控制系统，为提高生产效率和产品质量提供保障，投产至今运行稳定。



工艺业务

中国工艺集团实现营业收入

417.3 亿元

2017年9月，中国工艺集团整体划入保利集团，成为保利集团全资子公司。中国工艺集团主营业务包括工艺美术产业、贵金属产业、国际贸易、资产经营等。拥有上海钻交所、上海宝玉石交易所、中国艺交所等优势平台，拥有“中国工艺”“中国珠宝”“中工美·珍宝馆”等优势品牌。

中国工艺集团作为工艺美术行业的中央企业，肩负着弘扬工艺美术文化、振兴工艺美术经济、发展工艺美术产业，向世界传播中华传统文化的神圣使命。2018年，工艺集团蝉联国内工艺美术行业第一名，实现营业收入417.3亿元，利润总额2.8亿元。战略增持中博世金12%股权后成为第一大股东，并购工艺品零售行业细分领域龙头企业“韵泓”，圆满完成进博会国礼选送与珠宝精品馆招展任务，签署总计26亿美元贵金属进口大单，加快重要贵金属转口加工和跨境贸易业务布局。“中国珠宝”品牌门店新增305家，门店总数达1410家。

原材料供给侧端



以“平台+供给型”模式，利用上海钻交所、上海宝玉石交易中心、中国艺交所等平台优势，为行业提供钻、宝等稀贵原材料交易流通服务。

品牌运营



以“中国工艺”“中国珠宝”为核心的品牌零售业务连锁门店已突破1300家；面向私人银行、高净值客户的高端定制平台“中工美·珍宝馆”，在国内高端工艺品领域具有重要影响。

文化服务



形成了展览展示、鉴定估值、艺术金融横向一体的文化增值服务链。

文化业务

业务遍布国内

80 余个城市

作为唯一一家以文化艺术经营为主业的央企，保利集团始终将文化建设作为央企理应的责任和担当。旗下保利文化将“满足人民过上美好生活的新期待，为人民提供丰富的精神食粮”作为企业愿景与使命。目前已形成演出与剧院管理、艺术品经营与拍卖、影院投资管理三项主业并举的产业格局，业务遍布国内80余个城市、全球10多个国家及地区。被文化部授予“十大最具影响力国家文化产业示范基地”称号，并9次入选“全国文化企业三十强”。

◆ 演出与剧院管理

保利文化打造全球规模最大的剧院院线平台,截至2018年底,管理剧院64家,拥有观众厅120余个,座位逾12.3万个;2018年,组织演出9100场,平均上座率73%,接待观众逾900万人次;试行“保利票务系统”,出品话剧《潜伏》等各类原创剧目10部。



2017年8月,与龙马社合作推出的话剧《断金》在北京保利剧院首演

◆ 艺术品经营与拍卖

保利文化建立世界最大的中国艺术品拍卖平台,发挥拍卖平台和艺术品投资管理平台的资金优势,凭借标准化管理模式和全球化征集网络,开展艺术品拍卖业务。通过进行全球征集、多方沟通协调,保利文化持续开展包括近现代书画、古代书画、现当代艺术、当代水墨、古董珍玩、古籍文献及珠宝钟表等种类繁多的文物拍卖。2018年实现艺术品拍卖成交总额83亿元,连续9年蝉联全球中国艺术品拍卖成交额冠军。



北京保利2018秋拍“现当代艺术夜场”在北京四季酒店收槌,共101件精品上拍,共计斩获4.74亿

◆ 影院投资管理

保利文化持续拓展影城规模,加速电影产业布局,截至2018年底,拥有直投影城72家,银幕527块;保利万和院线影城184家,银幕1189块,2018年实现电影票房13.12亿元,居全国第13位。参投电影《诗眼倦天涯》等多部影视剧,推进“超级影院娱乐中心”业态建设。此外,不断推进艺术教育、文化金融、文化旅游、文化资产运营管理、文化创意及动漫等新业务,取得可喜成果。

民爆业务

实现营业收入

69.7 亿元

承担保利民爆业务的久联发展集民爆产品研发、生产、销售和爆破工程技术服务于一体。工业炸药凭照能力45万吨,居国内首位。2018年,实现营业收入69.7亿元,利润总额2.8亿元,雷管销售7800万发。实现工业炸药产销35.5万吨,产销规模位居国内第一。银光民爆等三家企业注入久联发展工作基本完成,资产证券化率得到显著提升。

案例

保利新联爆破获得矿山工程总承包壹级资质

2018年11月,保利久联集团所属保利新联爆破工程集团有限公司获得了由国家住房和城乡建设部颁发的矿山工程施工总承包壹级资质,成为国内少数同时具备矿山总承包壹级资质、市政工程总承包壹级资质、爆破作业壹级资质以及现场混装炸药生产许可能力的大型爆破集团公司。该资质的获得,进一步拓展了公司的发展空间,为爆破服务一体化转型升级增加了强劲动力,为公司可持续发展奠定了更为坚实的基础。

金融业务

基金业务管理规模达

850.9 亿元

保利集团搭建投资公司、财务公司、融资租赁、基金投资等金融业务体系,投资100多个项目,涉及文化、地产、民爆、创新等多个领域。2018年,基金业务管理规模达850.9亿元,同比增长22%,管理基金数量达251支,其中投向集团主业占比94.5%,有力支持主业发展。

投资公司积极推进并购项目,多方接洽论证信托等牌照标的;信保基金管理规模近600亿元,为国内地产私募基金标杆企业;保利资本重点布局地产主业及其上下游。金融业务服务主业能力持续提升,为集团业务发展保驾护航。

科技创新

保利集团始终将创新发展作为永恒主题，众多业务板块都在向数字化、智能化的方向发展，努力为群众提供更加美好和智能的文化享受。

加强科技创新

保利集团基于物联网、大数据、图像识别等新兴技术，不断提升企业科技创新能力，旗下重工院智能监测、CEC 智能工厂、久联智能民爆等全力实现产业亲民便民的智能数字产业化，顺应打造智能制造大国的大势，全力为“中国智造”作出贡献。



2018年，中轻集团下属制浆造纸、食品发酵、日用化工、皮革与制鞋4个国家级研究院承担省部级以上科研98项，完成修订、制定国际标准2项、国家标准32项；重点培育科技研发与产业化、工程设计与总承包、智能装备系统和智能物流系统研制与服务

推进工业化与信息化融合

保利集团贯彻创新发展理念，深入推进工业化与信息化融合，力促提质增效。启动集团公司本级财务信息化升级工作，新增网络费用报销系统、大额资金支付系统与全面预算系统；圆满完成国资委IPV6改造和“三重一大”决策运行系统建设项目的阶段性任务，获得国资委表彰；集团战略与投资项目管理信息系统实现试运行，全集团1689家企业的基本信息采集和项目月报实现线上管理。

客户服务

保利集团从客户与社区需求出发，全面提升管理质量、产品质量和服务质量。

案例

保利发展——综合服务延伸美好场景

保利发展通过延展不动产的全产业链，有效整合行业生态系统资源，旗下的物业、代理、建筑、商业等业务，已初具规模。结合拉动内需、消费升级的国家战略导向，从客户与社区需求出发，在公寓、会展、文旅、康养、教育等领域形成精品服务体系，为人民美好生活提供一站式综合服务。

1. 保利物业

2018年，保利物业布局全国131个地级市，管理业态多元化趋势显著，包含住宅、写字楼、商业、学校、政府、旅游区、城镇等。公司物业服务基础日渐扎实，接管项目服务品质提升显著。保利物业荣膺“2018年中国物业服务百强企业服务规模TOP10”“2018年中国物业服务年度社会责任感企业”“中国特色物业服务领先企业”“2018年度中国城市公共服务创新运营大奖”及“2018年度人文社区价值运营商”等多项大奖。



人文社区——更有价值的幸福生活

生活生态圈。一方面，努力营造人文社区的三种味道：生活味、人情味、文化味，另一方面，与业主、保利物业为上游房地产、下游联盟伙伴、内部企业员工和周边社区居民打造相伴一生的多维价值，员工、利益相关者共同创造一个“n维价值空间”，倡导更有品质，更有价值的幸福生活。

亲情合院——如家人般的物业服务

保利物业从“以人为本，亲情合院”的服务理念出发，更加强调物业人与业主如同家人般相伴相随，如同家人般用心善待每一个业主。

2. 保利公寓

保利公寓响应国家租售并举的住房制度，结合长租及短租，集中式及分散式多模式创新运营管理，致力于活化城市存量公寓、创建城市和美生活。除已成熟的品牌瑜·阁外，目前保利公寓主推N+与小n两大品牌体系，已成功布局广州、重庆、北京、长沙、大连、沈阳等十余城市。

安心居所

保利体系下的全链条权益

- 依托保利体系，小n的租客拥有依信用免押金、会员购物优惠等众多保利会员权益
- 保利小n也为企业、学校等集团客户准备了便捷安心的站式服务，专业提供集体住宿解决方案

舒适的标准化公寓

- 每一间公寓均配备独立卫生间与淋浴，满足日常需要
- 经整层翻新与深度保洁，令房间美观洁净
- 拎包入住，包括生活必需家具与电器(床、衣柜、书桌、椅子、空调、热水器)

安全的房子安心的社区

- 每一套房子都经过专业实勘、评估，根据专业方案施工改造，确保建筑安全可靠
- 通过楼宇门禁、智能门锁、防盗窗网以及安保监控对关键位置覆盖，提升日常居住安全性
- 对租客身份信息严格验证，并通过租房身份信息与公安系统联网，确保入住租客身份合法，协助政府对居民信息的管理

3. 保利商业

保利商业覆盖购物休闲、商旅度假、社区消费服务领域，以更贴近市场、更具备发展潜力的产品和服务，为顾客创造美好生活体验。2018年，保利商业运营项目65个，管理面积266万平方米。



三亚保利酒店

4. 保利康养

保利发展以“心系家国，爱传万家”的情怀，积极推进“三位一体”养老服务体系，于一线城市建立多个专业介护型养老机构，试点保利社区养老服务模型，打造东方健康生活的理想范本。2018年，提供上千床位的养老服务，完成了京津冀、长三角、珠三角及川渝区四大片区重点布局，聚焦国内一线城市日益增长的养老需求，为解决社会养老需求提供有力支持。

和熹会，六大特色服务，全方位无忧照护

和熹会提供医、养、护、食、住、学六大特色服务，为长者提供全方位无忧照护。坚持医养结合模式，提供集诊疗、康复、护理为一体的康复医疗服务；丰富多元活动，真正实现老有所学、老有所乐。



5. 保利教育

成立保利艺术教育投资公司，以青少年儿童艺术培养与启蒙为主营业务，致力于为青少年儿童提供一站式的综合素质教育。旗下拥有保利和乐早教中心、保利和乐幼儿园、保利和乐青少年宫和乐华美国国际学校等四大产品体系，目前已相继在全国40多个城市布局青少年宫、幼儿园、国际学校等产品。



保利国际幼儿园

6. 保利文旅

依托旅游景区得天独厚的自然环境及丰富的人文资源，缔造出一批集商住娱乐、运动休闲、养生度假于一体的旅游地产项目。在旅游地产的基础上，提出“保利度假”全新的品牌系。通过“六大主题、四类产品、一个平台”，保利度假产品成为一个多元、互联的有机整体，启幕一个全新高品质的度假时代。



成都保利石象湖贝多芬庄园

携手互惠

保利集团坚持互惠互利原则，积极与政府、同行、合作伙伴等利益相关方进行合作交流，实现优势互补，共同发展。

深化产业合作

保利集团结合自身发展目标和特点，深化与产业链的战略合作，加快转型升级，推动协同发展。

案例

久联发展与澳大利亚澳瑞凯集团成立合资公司

2018年7月，世界顶级民爆企业澳瑞凯集团与久联发展举行合资合作签约仪式，成立的合资公司将纳入澳瑞凯全球供应体系和包装炸药生产基地，为打造拥有一流产品、一流技术、一流管理、一流业绩的先进民爆企业奠定基础。久联发展在引进先进技术和安全生产管理体系的同时，与澳瑞凯共享中国民爆行业整合发展、高速前进的成果，开启澳凯集团和保利集团“优势互补、资源共享、互利共赢、协同发展”的新篇章。



案例

牵手太平保险，合作布局健康养老产业

2018年4月，太平保利投资管理有限公司在上海举办开业仪式。针对老龄化程度不断加深，人们对健康养老需求的“井喷”，中国太平保险集团和中国保利集团跨界合作，响应国家健康养老产业发展战略，共同布局健康养老产业。公司将以占领行业高地为目标，输出优质的养老地产、健康医疗项目，助力保险、地产主业双发展。

加强行业交流

保利集团积极搭建行业交流平台，紧跟行业发展潮流，立足自身主业优势，整合行业资源，促进行业健康发展。

案例

搭建交流平台，促进行业发展

保利锦汉成立于 2008 年 9 月，是保利发展控股集团旗下的专业展览主办机构，商务部第一批展览业重点联系企业，也是中国最早加入 UFI 国际展览业协会的成员之一，连膺“广州市海珠区重点企业”等多项荣誉。2018 年举办展览总面积超过 20 万平方米。

锦汉家居礼品展——一站式家居用品与礼品采购平台

广州（锦汉）家居用品及礼品展览会（简称锦汉家居礼品展）创办于 2000 年春季，每年春秋两季在广州举办，迄今已成功举办 38 届。是中国最大最专业的家居礼品出口贸易平台，也是国内唯一获得国际会展联盟（UFI）认证的家居礼品出口贸易型展会。

中国国际老龄产业博览会——中国最大的养老健康产业平台

中国国际老龄产业博览会由中国老龄产业协会与中国保利集团公司共同主办，于 2014 年首次举办。展会汇聚全球二十个国家和地区老龄产业各领域最前沿的产品、技术以及解决方案，历经五年发展壮大，行业影响力和国际化程度不断提升，已跻身中国两大养老展之一。

中国国际福祉博览会暨中国国际康复博览会——世界第三大福祉及康复博览会

中国国际福祉博览会由中国残疾人联合会主办，是世界第三大、中国最大的福祉及康复博览会，全方位展示了辅助器具、康复医疗等领域的前沿技术、产品及解决方案。保利锦汉于 2016 年参与投标并中选成为 2017-2021 年博览会的协办单位。2018 年举办面积继续扩容，达到 25,000 平米，国际展商比例提升至 30%。

届次	2014	2015	2016	2017	2018
展览面积 (m2)	11,000	20,000	22,000	22,000	22,000
专业观众数量	19,000	28,221	32,916	32,961	38,745
参展企业数量	150	200	250	283	302

推动区域发展

保利集团加强与政府沟通，通过项目合作、投资等方式，整合地方资源，促进区域经济发展。

案例

深圳保利文化广场助力大湾区经济文化发展

深圳保利文化广场地处深圳粤港澳大湾区前沿地带，是保利集团首个文化商业地产项目。2008 年开业至今，深圳保利文化广场积极打造商业文化地产品牌，引进保利剧院、保利影城两大保利文化板块项目，抓住深圳的文化灵魂，提升了南山区的文化层次，完善了深圳的文化功能，成为深圳的一张文化名片，也成为南山后海中心区文化品牌占比最高的商业文化综合体，先后获得了“最具文化与商业价值商业地产”“最具影响力文化地产”“中国十大新地标商业地产”荣誉称号。

2019 年，保利剧院紧跟国家政策大湾区发展战略，积极融入大湾区“9+2”文化资源平台，发挥粤港澳地域相近、文脉相亲的优势，与香港特别行政区政府康乐及文化事务署深度合作，推出“粤港澳大湾区优秀剧目展演季”。通过古典名曲、香港流行曲及传统曲目的演奏，深化深港两地的文化交流，对大湾区两岸三地的文化艺术交流工作起到了积极作用。



案例

携手十年，描绘天津美好生活新图景

2008 年，保利发展首入天津，已与天津携手共进十年，通过十年的深耕，保利发展覆盖了天津 16 个区县板块的 10 大区域，保利品牌已经在津实现了内外相连辐射整个天津区域的战略部署，更为将来深耕整个环渤海地区大市场乃至京津冀区域奠定了坚实基础。

位于保利玫瑰湾的天津第一家若比邻商业社区中心于 2018 年初正式开门纳客，为居民提供便利的生活服务与丰富的购物选择，零售、餐饮、娱乐、儿童教育等商业业态辐射项目周边 2 公里内 28 个大型社区、20 万常住人口，用“便捷”与“温情”重塑了社区生活方式。





推动绿色发展 践行生态文明

- 环保创新
- 节能减排
- 绿色办公



环保创新

保利集团积极践行绿色发展理念，不断强化环保意识，创新环保技术，提升环境治理水平，推进企业可持续发展。

案例

中轻集团——科技创新助力绿色发展

中轻集团以“创新引领产业向绿色、健康、高质方向升级，服务保障人民生活品质”为使命，发挥行业优势，将生态环境治理与规范生产经营相结合，持续加大在绿色环保领域的投资与发展，在环保产业发展、科技创新、绿色科技成果产业化等领域做出了应有的贡献。

建设先进的垃圾处理厂

中轻集团建设世界上最大的单体垃圾焚烧发电项目——湖南长沙垃圾焚烧发电厂。采用清洁焚烧处理工艺，实现了焚烧生活垃圾的“无害化、减量化、资源化”目标，各种污染物高标准达标排放，有利于减少环境污染、减少温室气体排放，节约土地资源，增加社会供电量。该厂日处理生活垃圾达 5000 吨，年处理 182 万吨，可以解决 600 万人的垃圾处理难题，并满足 16 万人的用电需求，进一步完善了长沙市生活垃圾处理体系，具有良好的环境效益和社会效益。

首创中水回用工艺技术

水环境的治理与改善，是利国利民的大事。中轻集团通过工艺继承创新，蒸发结晶分离技术在南通经济开发区中水回用总承包示范工程中的运用是世界首创的案例，产出的达标中水可循环再利用，蒸发结晶产出工业盐用于印染、制革等多个行业，产出干泥可作为建材使用，实现了真正的零排放和再生回用。



开发清洁制革技术

中轻集团皮革院开发的清洁制革技术可以减排鞣制工序的铬污染 99.9% 以上、废水 95% 以上，减排浸灰工序的硫化物污染 99% 以上、COD85% 以上、氨氮 80% 以上、浸灰废水 95% 以上，年减排含铬污泥 2 万吨以上。该技术已经在 40 多家企业中推广应用，并向发展中国家推广。2018 年，皮革院获批工信部“工业节能与绿色发展评价中心”，目前是国内唯一一家皮革和制鞋行业具有绿色工厂认证资格的机构，通过协助行业构建绿色制造体系，促进了行业的可持续发展。

节能减排

保利集团践行绿色低碳战略，下属企业保利发展通过绿色建筑、绿色施工等方面，大力推动节能减排。

绿色建筑

保利发展重视绿色建筑、绿色社区的打造，通过海绵城市、装配置建筑等各类项目，大力推动节能环保设施落地。

2018 年新获取国家绿色建筑项目 19 项，其中绿建三星设计标识 5 项，绿建二星设计标识 14 项。新获取国际级绿色健康建筑认证 8 项，其中美国 LEED 金级预认证 3 个，英国 BREEAM 健康住宅认证三星认证 2 项，美国 WELL 健康住宅金级预认证 3 项。

◆ 建设“海绵城市”

保利发展积极响应国家推进“海绵城市”的号召，率先在天津、徐州落地“海绵社区”项目，实现社区水环境自然积存、自然渗透、自然净化。

“海绵城市”特点

- 设置下凹式绿地，雨水花园，改善雨水调蓄能力，缓解城市热岛效应
- 设置调蓄模块，将收集的雨水净化并应用，节约水资源
- 地面结合道路与地面停车场铺设透水砖，减少地表径流



天津塘沽项目

◆ 打造建筑节能项目

保利发展严格执行国家建筑节能标准要求，引领性地落地了两个被动式超低能耗建筑示范项目——河北堂悦项目和台州玖樟台项目。其中台州玖樟台项目是 2018 年中国建筑节能协会发布的示范项目，并荣获了“十三五”国家重点研发计划近零能耗居住建筑示范工程。



台州被动式超低能耗绿色建筑体验馆

◆ 建造装配式建筑

保利发展加大装配式建筑的应用，推动建筑工业化的国家战略发展。北京、上海、浙江、江苏、湖北、河北等多省份项目落地装配式建筑。

◆ 打造绿化系统

保利发展积极打造绿化系统，为居民提供舒适的宜居环境。

“绿化系统”特点

- 采用乔、灌、草复层绿化，其中多种植高大乔木，为场地遮阳
- 建立水系环绕，增加空气湿度
- 建筑每层种植花草等植物，形成立体绿化

案例

高品质打造原生态军运村，助力“七军会”

2019年10月，第七届世界军人运动会（简称七军会）将在武汉举行。这是我国第一次承办综合性国际军事赛事，也是继北京奥运会后，我国举办的规模最大的国际体育盛会。

保利发展湖北公司负责整个军运村的建设工作，武汉军运村也是世界军运会历史上首个军运村。整个军运村项目总占地面积 848.7 亩，分为居住区、公共区、后勤区、运行区 4 个区域，运动员公寓共 2496 套，可满足约 1 万名参赛代表团人员生活居住需求。保利团队践行“绿色、生态、和谐”的理念，通过低洼水系、可循环建筑材料等提高水资源利用率、降低建材浪费；配感应式夜灯，无门槛设计等为运动员提供人性化服务。

荆楚风韵的建筑设计、高效纯熟的施工工艺、环保生态的绿色理念、高精科技的智慧体验，保利团队向世界提交了一份经得起检验的高规格作品。

绿色施工

2018 年，保利发展在项目建设中，积极推进绿色施工，加大力度推动节能减排措施的实施，在多数项目中广泛使用定型化、工具化防护措施，提升防护工具周转率；同时采用自动喷淋系统、覆盖绿化、LED 节能照明、中水回收、建筑垃圾分类处理、空气能热水器、成品砂浆等措施实现有效节能减排。

绿色办公

保利集团下属单位保利发展宣传并倡导员工树立“低碳生活、绿色办公，节约能源、从我做起”的理念，号召员工节约每一滴水、每一度电、每一张纸，从细微处做起、从身边小事做起，减少资源消耗、爱护共同家园。

保利置业绿色办公措施



节约每一度电

- 合理使用空调
- 少乘电梯
- 杜绝“长明灯”
- 下班关闭电源
- 合理节约办公耗电



节约每一滴水

- 合理节约洗漱用水
- 加强用水设备维护
- 定期节水宣传



节约每一张纸

- 办公用纸重复使用
- 办公系统电子化
- 减少使用一次性制品



深化国际合作 共建「一带一路」

- 配合国家外交大局
- 参与国际交流合作
- 践行「一带一路」倡议
- 履行海外社会责任



2018 年是中国改革开放 40 周年，同时也是中国提出“一带一路”倡议 5 周年。40 年改革开放取得了举世瞩目的伟大成就，使中国发生了翻天覆地的变化；“一带一路”倡议唱响开放包容、互利共赢的主旋律，吸引各国在互利共赢的基础上形成命运共同体。

中国保利集团积极响应号召，稳步实施“走出去”战略，推进国际交流合作，加快重点业务海外布局，开创了集团国际化经营的新局面。

配合国家外交大局

2017-2018 年，保利集团积极参与国家主场外交活动，配合国家外交大局，展现我国央企风采。

积极参加“一带一路”国际合作高峰论坛

参加了第一届、第二届“一带一路”国际合作高峰论坛，并参与主要分论坛和企业家大会等活动，在会上与多国政商界代表交流，促进务实合作和贸易投资往来，让各国工商界共享“一带一路”机遇。

深度参与博鳌亚洲论坛

出席了在海南举办的博鳌亚洲论坛。习近平主席的主旨演讲中提及积极参与中国的改革开放进程，共建“一带一路”，实现企业更大发展，推动实现共赢共享发展。保利集团认真学习习近平主席在博鳌论坛上的讲话。集团董事长徐念沙在“中国城镇化的‘城市群’模式”议题中发言，与国际嘉宾分享企业改革开放的成功经验、共商中国城镇化的机会与挑战。

出席上海合作组织工商论坛

出席了在北京举办的上海合作组织工商论坛，重温互信、互利、平等、协商、尊重多样文明、谋求共同发展的“上海精神”。

主动参与中非合作论坛峰会

出席了中非合作论坛北京峰会开幕式，并在中非领导人与工商界代表高层对话会、CEO 圆桌会上发言，探讨促进中非贸易与投资便利化，深化中非全方位合作。在中非合作论坛期间，保利集团各级领导以多种形式会见或拜访了 18 位非洲国家元首及几十位部长，其中布基纳法索总统、贝宁总统专程到访保利集团总部。与非洲兄弟的交流，传扬了中非传统友谊，推进中非更紧密的合作，携手构建更紧密的中非命运共同体。

圆满完成进博会任务

出席了首届中国国际进口博览会开幕式、虹桥论坛、中央企业论坛及配套签约仪式等活动。在选送国礼、自办展厅、见证签约、专场活动、新闻宣传等方面取得了突出成绩，体现了保利的特色，彰显了央企的责任与担当。

案例

以首届进博会为契机，保利集团深化国际合作

2018 年 11 月，首届进口博览会保利集团交易团集中签约仪式在国家会展中心举办。

保利集团利用本届进博会，积极参与国际交流，深化多项业务合作。本次签约总金额共计 11.4 亿美元，涉及保利集团旗下地产、工艺、文化、轻工四个板块的项目，包括酒店委托管理、铂金进口、文化演出引进和纸浆进口等多项业务，进一步提升公司国际影响力。

- 保利发展与洲际酒店集团签署协议，拓展了在中国的高端酒店业务。
- 中国工艺集团中博世金科贸与摩根大通银行签署了 35 吨铂金采购协议，稳定了我国的铂金供应渠道。
- 保利文化与阿姆斯特朗音乐艺术管理有限公司签署文化演出引进协议，进一步拓展在“一带一路”倡议下的文化合作。



参与国际交流合作

出席多场重要国际多边论坛或工商活动

出席在瑞士举办的世界经济论坛达沃斯年会并发言，在雅加达举办的中国印尼工商峰会，在东京举办的中日韩工商峰会并发言，出席在香港举办的香港“一带一路”高峰论坛，在南非举办的金砖国家工商论坛并发言，在北京举办的中国发展高层论坛等活动，宣传中国央企开放创新的形象，唱响中国经济光明论，传递改革发展正能量。



参与多项国际
合作机制

集团董事长徐念沙当选为总部设在巴黎的国际商会（ICC）的执行董事，9月赴纽约参加了执行董事工作会，代表中国企业家与 ICC 执行董事一起共同就规则制定、争议解决、政策建议等进行了磋商。保利集团是中国国际商会的副主席单位，国际商会中国国家委员会企业责任与反腐败委员会主席单位，并担任了中国国际商会中国-瑞士、中国-俄罗斯商务理事会主席单位，是推动经济全球化、促进贸易开放、承担企业责任等议题的推动者与参与者。此外，中国保利集团作为央企代表参与了商务部或其下属单位设立的多个双边机制，包括中德、中法、中西、中英企业家委员会等，推动双边市场开放、呼吁营造平等的营商环境、促进双边文化交流。



积极推动高层
往来互动

在双边论坛或峰会期间，与英、法、西、德等国元首及政府官员交流；邀请世界经济论坛创始人施瓦布夫妇，芬兰前总理，瑞士、巴西、德国、法国、澳大利亚、南非、新西兰、比利时、芬兰等国大使，增进了解、推进合作。与世界知名企业集团保持良好沟通，邀请英国罗斯柴尔德集团、瑞士德科集团、日本索尼集团、美国麦考特集团等知名企业高层到访，并在出访中拜访了美国、瑞士、日本、南非、芬兰、瑞典等国的知名企业家。为表彰徐念沙为推动中国、意大利两国间交流和合作所做出的杰出贡献，意大利驻华大使谢国谊在使馆举行仪式，授予徐念沙“意大利之星”高级将领勋章。



践行“一带一路”倡议

夯实“一带一路”贸易沟通之路

保利集团业务遍及全球 100 多个国家和地区，与“一带一路”沿线国家开展国际贸易、工程承包等诸多合作。保利集团下属保利国际继续开展高质量海外工程承包建设项目，其中斯里兰卡医院、乌兹别克斯坦轮胎厂等项目得到了业主高度赞扬，分别促进了当地医疗卫生现代化水平和产能制造水平。保利地产在美国、澳大利亚、等地落地多个住宅开发类项目，员工本土化程度高，海外运营日渐成熟。中国工艺集团以贸易合作方式建立稳定铬矿进口渠道，铬进口量居全国第一。中轻集团代表中国参加了国际标准化组织（ISO）专业委员会会议，主导制定造纸纸浆、表面活性剂、制鞋领域的国际标准制定及发布，已推进十余项中国标准“走出去”，进一步提升了我国在以上专业领域的影响力和话语权。保利久联与澳大利亚澳瑞凯集团成立合资公司，引进先进技术和安全生产管理体系，带动民爆板块产品“走出去”。

筑牢“一带一路”民心相通之桥

加强与“一带一路”国家的文化交流，引进近百个国家艺术演出项目。全年引进 1300 多场；与法国使馆联合举办“法国国家影展”，承办“第十一届欧盟电影节”；与世界知名阿姆斯特朗音乐艺术管理公司签订战略合作协议，共同引进优秀古典艺术演出；庆祝中日建交 45 周年，邀请日本松山芭蕾舞团携代表作《白毛女》赴中国巡演；与日本联合制作音乐剧《素敌小魔女》，与悉尼歌剧院联合制作歌剧《蝴蝶夫人》，开启中外联合剧目制作交流之门。为 2018 年韩国平昌冬奥会“北京八分钟”文艺演出、北京市文化局在希腊雅典和爱尔兰都柏林举办 2 场“北京之夜”文艺演出提供专业演出运营保障。组织乐团赴澳大利亚、加拿大举办中国传统民乐巡演，展示中国艺术的独特魅力。赴日本福冈亚洲美术馆举办“目光所及——中国新绘画”展，冠名并参加伦敦设计双年展，在加拿大举办 5 场高端中国文化展览，以多种形式展现中国当代文化艺术的精妙与魅力。通过中国文化“走出去”，讲好中国故事，同筑民心之桥，共建“一带一路”。大力开展粤港澳大湾区文化交流，保利集团在粤港澳大湾区共有 5 家剧院，2018 年总演出量突破 1000 场。保利集团积极对接香港民政事务局、康乐及文化事务署，共同举办了“保利院线·粤港澳大湾区优秀剧目展演季”，发挥保利剧院平台优势，共享双方优势资源，推动“粤港澳大湾区”文化圈建设。



2018 年，为纪念《中日和平友好条约》缔结 40 周年，保利文化引进的日本松山芭蕾舞团经典芭蕾舞剧《新白毛女》开启第 16 次中国巡演，延续了中日芭蕾外交的佳话

案例

引进英文版歌剧《红楼梦》，用世界语言讲述中国故事

2016年9月，改编自中国古典文学巨著《红楼梦》的英文歌剧在美国旧金山歌剧院世界首演。

2017年9月，保利集团引进英文版歌剧《红楼梦》，并在北京保利剧院举办首演仪式，邀请了美国大使、德国大使、加拿大大使等16国使节和旧金山市长李孟贤参加仪式，同时保利集团董事长徐念沙等6位高层领导参加首演活动。本次演出是对艺术作品的观赏，是一次国际间友好交流的促进，也是一次大家互为朋友、友好交流、促进合作的盛会。

英文版歌剧《红楼梦》中国巡演版是由保利剧院引进，并与美国旧金山歌剧院和阿姆斯特朗音乐艺术管理有限公司联合制作。该剧在多地开展巡演，引起海内外的广泛关注，对中国文化走出去，中外文化交融具有深远意义。



2017年9月，英文版歌剧《红楼梦》在北京保利剧院举行全球首映仪式



英文版歌剧《红楼梦》演出剧照

履行海外社会责任

积极开展对外援助

积极承担部委各类援外项目，实施2项发展中国家联合实验室项目，提升柬埔寨和埃及在食品工业和皮革工业的科技水平。为布隆迪提供技术援助，派遣专家6人，提供专业培训5项，培训布隆迪学员共69人，极大改善布隆迪轻工手工技术水平。全年承办科技部、商务部发展中国家技术培训班、管理培训班、研修班等共计35个，培训了来自70多个国家的近1200名专业技术人员和官员，促进了“一带一路”沿线国家科研能力提升。

努力践行海外社会责任

在联合国马里维和部队发生交通事故时，当地公司全力救援，挽救维和队员生命。积极参与当地社区公益活动，与澳大利亚儿童基金会合作，投身社区艺术教育课程，在澳洲偏远地区开展公益艺术活动。高度重视环境保护，与坦桑尼亚、乌干达政府合作拍摄关爱动物的公益纪录片《守护家园》《大猩猩最后的目光》，传播绿色公益理念，做优秀的企业公民。主动参与国际组织援助项目，参与世界银行在缅甸的光伏系统和路灯项目实施，完成56000光伏户用系统和路灯项目，“点亮”贫困落后地区；与联合国儿童基金会合作，在埃塞俄比亚为农村无电地区安装3000套太阳能疫苗冰箱，改善当地医疗卫生条件。

案例

保利公益非洲行：用镜头记录野生动物，唤醒社会保护意识

2018年，保利集团履行国际化企业责任，为唤醒全社会对野生动物的保护意识，组织“保利公益非洲行”活动，带领专业团队远赴乌干达，拍摄反映非洲野生动物生存状况的生态纪录片——《大猩猩最后的目光》。项目团队克服重重困难，走遍人迹罕至的动物栖息地，深入被称为“不可穿越”的热带雨林，翻山越岭、披荆斩棘至海拔2400米的丛林深处，制造与山地大猩猩的“偶遇”，最终完成拍摄。

保利集团用实际行动诠释着“公益不应该只是自己的一个小善举，还需要有社会传播价值，从而号召更多的社会力量去关注”。



扫一扫，观看纪录片《大猩猩最后的目光》



《大猩猩最后的目光》拍摄现场



坚持以人为本 谱写和谐未来

- 安全生产
- 员工关爱
- 公益慈善
- 文物保护



安全生产

保利集团坚决贯彻国务院安委会、国资委有关安全生产的指示精神，严格落实“党政同责、一岗双责”和“三个必须”要求，强化安全生产责任担当。通过加强安全生产管理，开展安全生产培训，强化安全生产应急，抓好安全生产工作。2017年和2018年，集团总体安全生产形势持续平稳，未发生较大及以上生产安全责任事故。

安全生产管理

◆ 安全生产检查

集团公司切实履行安全生产主体责任，按照不同地区、不同行业“双覆盖”原则开展安全检查。2018年，共发现问题隐患91131项，完成整改89339项，整改完成率达98%。

◆ 安全生产会议

集团公司每年召开一次安全生产工作会，每季度召开一次安全生产委员会会议；子公司每年至少召开一次安全生产工作会，每季度至少召开一次安全生产委员会会议。

安全生产培训

组织各类安全培训

12862次

保利集团积极安排相关人员参加安全生产培训，取得合格证书；各子公司充分利用会议、讲座和竞赛等多种形式，开展全员安全培训教育，推进安全文化建设；实行安全生产培训考核，将培训演练次数、参与人次等信息在月度安全生产报告中一并上报。2018年，集团组织各类安全培训12862次，共计71万人次参加。



2019年5月，保利久联集团组织保卫值勤、专职消防业务人员开展“提技能，保安全”集训活动

安全生产应急

开展各类应急演练

3582次

保利集团牢固树立安全发展理念，弘扬生命至上、安全第一的思想，进一步落实“措施下沉”工作，加强安全生产应急演练，提升安全生产应急能力。2018年，集团开展各类应急演练3582次，共计18万人次参加。

员工关爱

保利集团坚持“以人为本”的理念，不断强化人力资源管理，维护员工合法权益，保障员工职业健康，助力员工职业发展，开展员工关怀，实现企业与员工共同发展。

维护员工权益

◆ 保障人权

保利集团尊重和保障人权，维护员工隐私和个性化差异，平等对待全体员工，杜绝一切歧视行为；充分保障农民工、女性员工等群体的合法权益，不断改善农民工工作条件和环境，落实女性员工孕产期、哺乳期等休假规定。

◆ 员工雇佣

保利集团严格遵守《劳动法》《劳动合同法》等相关法律法规，维护员工合法权益，坚持平等雇佣。按照自愿、平等、协商一致的原则与员工签订劳动合同，依法为员工缴纳社会保险。

指标	单位	2016年	2017年	2018年
员工总数	人	76425	88407	97169
女性管理者比例	%	6.24	6.00	5.87
劳动合同签订率	%	100	100	100
社会保险覆盖率	%	100	100	100
工会入会率	%	100	100	100

◆ 薪酬福利

保利集团不断完善薪酬福利制度，按照国资委部署，积极落实工资决定机制相关要求，推动建立工资总额备案制，为员工提供具有竞争力的薪酬；保障员工带薪休假、法定节假日等休息、休假权利。

◆ 民主管理

保利集团设立职工代表大会，为员工提供畅通的沟通渠道，保障员工参与企业决策和维护自身合法权益的权利，不断推进企业民主管理。

保障职业健康

保利集团高度重视员工职业健康，完善职业健康工作责任体系，落实职业病防护设施“三同时”制度，履行危害申报与告知义务，切实加强职业病危害防护工作。同时建立员工健康档案，组织员工参加健康体检，努力打造健康、绿色、环保的工作环境。

保利集团职业健康保障体系

- 01 组织员工身体及心理健康知识培训
- 02 培训普及突发事故紧急救护知识
- 03 开展突发事故应急演练
- 04 开展多项关怀员工活动

助力职业发展

人才是企业发展的不竭动力。保利集团十分重视人才的培养，通过搭建合理的职业晋升通道，选拔和培养优秀的年轻干部，扩大干部交流和学习，助推职业发展；建立和完善员工培训体系，组织开展多平台多维度的员工培训，提高员工职业素养和能力，持续打造“素质保利”。

指标	单位	2016年	2017年	2018年
员工培训总投入	万元	3147	4073	6481
员工人均培训时长	小时	23	25	26

保利集团员工培训体系

- 01 通用管理技能培训：提升员工基本职业素养和能力
- 02 专业技术人才培养：强化技术型人才的核心竞争力
- 03 领导力培训：实现领导力与专业能力有效结合
- 04 跨部门交互式培训：培养综合性复合型人才

案例

开办“保利大讲堂”，助推员工职业发展

“保利大讲堂”是具有保利特色的学习提高场所，以经验教训、辩论启发、读书分享三种形式开展形式活泼、双向互动的交流学习。员工通过积极参与，体验学习的乐趣，享受进步提高的成果，实现个人素质和工作效率的提升。

2019年4月，保利集团举行第二期“保利大讲堂”，集团公司领导、机关各部门和驻京企业代表近100人参加了此次活动。主讲人分享了工作期间参与国家重大项目的经历和思考，从工程概况、工程特点、工程亮点和工程意义四个方面，讲述了中央企业承担国家大型项目建设的精彩案例，这既是一堂高质量的项目组织管理实践课，又是一堂感人至深的爱国主义教育课。

开展员工关怀

保利集团致力于建设幸福型企业，关心关爱员工生活。通过帮扶困难员工、关爱慰问员工、丰富员工业余生活等，不断提升员工幸福感和归属感。

◆ 帮扶困难员工

保利集团设立爱心基金，并加强对基金的管理；完善困难职工档案，为困难员工组织募捐并走访慰问。2017年，累计募集资金691.92万元，发放善款308.1万元，帮助困难职工和家属482人次。

◆ 关爱慰问员工

保利集团关心关爱离退休员工、基层员工等群体，积极开展慰问活动。通过走访慰问，为员工们送去问候并了解员工的工作和生活，帮助解决实际问题，为员工送去温暖。

◆ 丰富员工业余生活

保利集团及下属企业通过举办一系列文体活动，丰富员工的业余生活，平衡员工的工作与生活，保障员工身心健康。



保利集团党委书记、董事长徐念沙（左五）看望慰问困难职工并送去保利爱心基金慰问款



保利置业机关工会举办“老弄堂”主题趣味运动会

公益慈善

保利集团秉持“保国利民，奉献社会”的发展理念，积极承担企业社会责任，通过开展志愿服务、爱心助学、抗险救灾等活动，用心回馈社会，促进企业与社会共同发展。2018年，集团公益慈善共投入 2839.76 万元。



2017年12月，保利国际向“音为有爱”人工耳蜗公益项目捐款15万元

志愿服务

保利集团组织和引导员工参与志愿服务活动，积极开展关爱弱势群体、敬老助老、保护生态环境、关心关爱儿童等活动。



保利国际青年志愿者持续开展“传承雷锋精神，践行央企责任”青年志愿服务活动，为社会弱势群体送去温馨的祝福

爱心助学

保利集团通过设立爱心助学基金、捐赠图书室、服务高考等活动，改善教学条件，支持贫困地区教育事业，助力莘莘学子实现梦想。

案例

保利和基金助力学子实现梦想

保利和基金创办于2010年，已经开展了“一对一帮扶”保利希望小学”十年捐资助学、“筑巢计划”和“梦想书屋”等公益助学行动，为超过20000名儿童少年改善生存及学习环境；以“成长基地计划”覆盖全国重点大学

院校，帮助学子实习就业；启动全国近30个“梦想艺术课堂”项目，解决贫困地区艺术教育资源匮乏问题等。

和基金以“一处小善·一份大爱”作为公益理念，对于“和”之道进行不尽的追求，在未来将继续促进社会公益意识的不断提升，开展更多的公益行动。



抗险救灾

保利集团秉持忠诚可靠、纪律严明、执行力强的企业文化精神，建立灾害应急预案、组织开展应急救援、助力灾后重建等，勇担央企责任，保护人民群众的生命和财产安全。2017年8月，九寨沟地区发生7级地震。保利集团高度重视，有序进行人员疏散，保证物资供应，防范余震与次生灾害。

文物保护

保利集团重视文化投资产业的发展，凭借在文化业务领域的独特优势，积极开展艺术品标准化经营管理、文物保护与宣传、文化交流与合作，全力保护国家文物，彰显央企责任和担当。

文物保护与宣传

保利文化凭借在亚洲领先的艺术品经营与拍卖业务和资金优势，积极开展文物保护与宣传工作，为文物保护和文物回归贡献自己的力量。

案例

保护和宣传圆明园国宝兽首

圆明园十二生肖兽首铜像，是中国的重要文物和艺术瑰宝，但自 1860 年开始流落海外。保利集团一直将承袭中国文化精粹、保护国家文物作为义不容辞的责任，全力追回国宝兽首。

追回国宝

20 世纪 80 年代，保利集团以 818.5 万港元在佳士得拍卖行购得猴首；2000 年 4 月 30 日，保利集团以 774.5 万港元在香港佳士得拍卖行购得牛首；2000 年 5 月，保利集团以 1544.475 万港元购得虎首；2003 年，保利集团获赠香港爱国人士收购的猪首，现均由保利艺术博物馆收藏。



保利成功抢救流失海外的圆明园兽首后，2000 年起持续在国内举办圆明园国宝巡展，进行爱国主义宣传教育

宣传文物

2017 年 12 月 1 日，保利集团携圆明园国宝兽首和南北朝石佛像来到千年历史文化名城益阳，给益阳市民带来一场文化盛宴，同时为益阳市民，特别是全市中小学生普及历史文化知识，开展了一堂生动震撼的历史、爱国主义教育课。

文化交流与合作

保利集团秉持“通过丰富多彩的文化艺术，分享生活之美”的文化艺术经营理念，积极与各方开展文化交流与合作。通过文创产品合作、扩大文化沟通等提升文化产业经营水平，提升保护文物的能力。

案例

保利集团与故宫开展文化合作

2019 年 2 月 14 日，保利集团对故宫博物院进行了拜访，在博物馆项目、文物保护宣传、文创产品合作等方面进行了富有成效的交流。

交流过程中，为充分发挥保利在工艺美术行业的资源优势，中国工艺集团提出利用自身国家级工艺美术大师资源，合作研发“乾隆二十五宝玺”作品以及“保利石”文创衍生品的设想，获得故宫博物院的积极肯定和大力支持，此次合作也将为故宫的丰富藏品创造更多更合适的展示空间。

案例

保利文创携手多家知名博物馆，构建文创产品全产业链

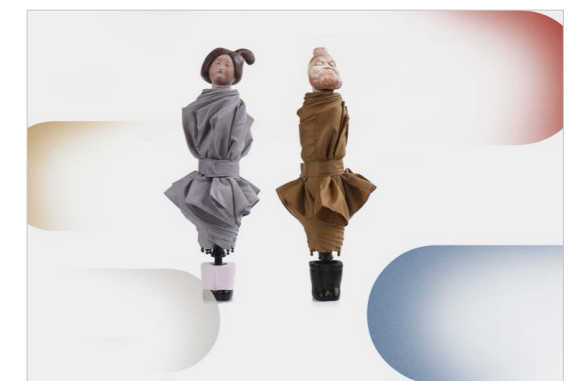
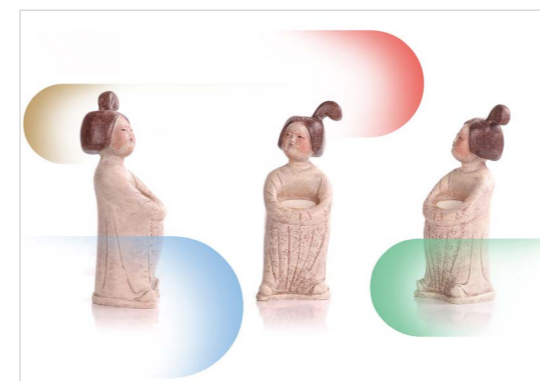
2018 年，保利文创正式成立，公司以艺术品及艺术设计版权注册与保护为基础，通过搭建线上、线下文创产品开发及交易平台，构建保利文创产品 IP 研发、设计、转化、生产、销售的全产业链。

成立保利文创产业协作中心

涵盖非遗文创、博物馆文创、宜兴紫砂文创、景德镇陶瓷文创、海外轻奢品文创、台湾动漫文创等几大板块文创产品。

开发博物馆文创衍生品

与故宫博物院、陕西历史博物馆、首都博物馆等三十余家国内知名博物馆在文创产业领域进行深度合作，成功开发千余种文创产品。



展品多次惊艳亮相

在 2017 年 9 月的丝绸之路（敦煌）国际文化博览会、2018 年 4 月的义乌文交会、9 月的中国（北京）文化 IP 及创新设计展、11 月的 IAC-SHOW 工艺文创展等多次亮相展品。

保利文创通过与知名博物馆、新锐设计师、原创品牌、手工匠人等广泛开展合作，为国宝文物搭建了更加广阔的展示平台，使传统文化再次焕发生机。

责任管理

保利集团自创业以来，坚持诚信为本，努力为社会提供合格、优质的各类产品；提高效益，依法纳税；顾全大局，勇挑重担；关爱社会，奉献爱心；维护稳定，扩大就业，以实际行动为党和国家分忧。

集团设立社会责任领导小组，研究公司责任管理的战略、政策，统筹与规划社会责任整体工作。由集团公司总经理张振高亲自担任组长，分管副总担任社会责任领导小组副组长。各下属企业负责人负责所在单位的社会责任日常工作。

集团企业发展部作为社会责任管理归口部门，负责社会责任工作的协调与日常管理，确保社会责任各项工作有效落实。

保利集团高度重视与利益相关方的沟通，深入研究利益相关方的要求与期望，并积极采取应对措施，努力回应相关方关切。



利益相关方	对保利的期望	沟通机制与方式
政府	依法纳税、增加就业 促进经济持续、健康发展 守法合规、公平竞争 履行政府政治责任	贯彻落实国家宏观政策 纳税额稳定增长 增加就业机会
股东	提高企业经营能力和核心竞争力 确保国有资产保值增值 满意的投资回报 良好的市值水平 掌握公司经营状况	加强内控建设 稳健经营管理 完善信息披露 加强投资者关系管理
客户	优质安全的产品 贴心及时的服务	注重产品质量与安全 提升服务品质 关注客户体验 客户满意度调查
合作伙伴	公平采购 诚信互惠	公开透明的采购机制 坚持平等互利、和谐双赢原则
员工	良好的职业生涯规划 and 成长机会 完整的权益保障 平衡工作与生活	员工权益保障 员工参与管理 关注员工发展 丰富业余生活
社区	关注社区发展 加强社区交流 投身社会公益	支持社会公益事业 带动社区发展 提供社会志愿者服务
环境	合理利用资源 落实节能减排 发展低碳经济	加强环境管理 推进节能减排 开发环保产品 推广绿色办公

未来展望

2019年是中华人民共和国成立70周年，是全面建成小康社会、实现第一个百年奋斗目标的关键之年。

保利集团将继续坚持以习近平新时代中国特色社会主义思想为指导，坚持稳中求进工作总基调，坚持新发展理念，坚持以供给侧结构性改革为主线，坚持以提高质量效益和提升核心竞争力为中心，统筹推进主业发展，确保完成年度经营任务，切实提升管资本能力，强化风险管控，加快创新步伐，坚定信念、凝心聚力、脚踏实地，改革创新，奋力开创集团发展新局面，努力谱写集团改革发展新篇章，以优异成绩迎接中华人民共和国成立70周年！

附录

关键绩效

经济绩效			
指标	2016年	2017年	2018年
资产总额 (亿元)	6,647.7	8,910.4	10,902.3
营业收入 (亿元)	2,093.2	2,501.0	3,030.3
利润总额 (亿元)	246.5	300.5	435.0
净利润 (亿元)	168.6	220.6	312.4
国有资产保值增值率 (%)	110.8	115.4	114.5
纳税总额 (亿元)	296.0	337.8	478.5
社会绩效			
指标	2016年	2017年	2018年
员工人数 (万人)	7.64	8.84	9.71
社会保险覆盖率 (%)	100	100	100
劳动合同签订率 (%)	100	100	100
员工培训总投入 (万元)	3147	4073	6481
员工人均培训时长 (小时)	23	25	26
工会入会率 (%)	100	100	100
女性管理者比例 (%)	6.24	6.00	5.87
对外捐赠总额 (万元)	631.2	3700.52	2839.76
环境绩效			
指标	2016年	2017年	2018年
综合能源消费总量同比变化 (%)	-2.50	-9.88	92.79*
万元增加值综合能耗同比变化 (%)	-4.93	-16.13	24.04*
二氧化硫排放量同比变化 (%)	-0.85	-2.75	194.12*
新增认证绿色建筑数量 (个)	21	77	93
新增认证绿色建筑面积 (万平方米)	284	1603.095	1626.119

*注：由于2018年保利集团收购广东省长大公路工程有限公司，故数据差别较大

指标索引

目录	CASS-CSR4.0 指标	报告位置
报告导读	P1.2-P1.3	P1
走进保利	公司概况	P4.1-P4.4
	公司治理	M1.1-M1.4, S1.1
聚焦一：落实党建责任，引领企业高质量发展	P3.1-P3.2, M1.3	P7-10
聚焦二：深化国企改革，优化国有资本布局结构	P3.1-P3.2, S1.4, M3.6	P11-14
聚焦三：发挥多元主业优势，探索精准扶贫新模式	P3.1-P3.2, S4.5, S4.8, S4.12-S4.14	P15-18
夯实主营业务 助力美好生活	多元并举	M2.1-M2.2
	创新科技	M2.4, M2.7
	客户服务	M2.1-M2.2
	携手互惠	M3.4, M3.6
推动绿色发展 践行生态文明	环保创新	M2.4, E2.13, E2.15, E2.17
	节能减排	E2.1
	绿色办公	E3.1
深化国际合作 共建“一带一路”	配合国家外交大局	G6.3, M3.4
	参与国际交流合作	M2.1, M3.1, M3.4, M3.6
	践行“一带一路”倡议	M2.1, M3.4-3.6
	履行海外社会责任	S4.1, S4.5
坚持以人为本 谱写和谐未来	安全生产	S3.1-S3.4
	员工关爱	S2.1-2.5, S2.7-S2.8, S2.11-S2.15, S2.17-S2.18
	公益慈善	S4.6-S4.8, S4.10
	文物保护	P3.1, M3.6
责任管理	G1.1-G1.2, G2.1, G3.1-3.3, G6.1	P57
未来展望	A1	P58
附录	关键绩效	A2
	指标索引	A5
	意见反馈	A6

意见反馈

尊敬的读者：

本报告是中国保利集团有限公司向社会公开发布的第 7 份社会责任报告，为了不断改进报告编制工作，我们特别希望倾听您的意见和建议。请您协助完成反馈意见表中提出的相关问题，并选择以下方式反馈给我们。

地址：北京东城区朝阳门北大街一号新保利大厦（中国保利集团有限公司战略投资中心）
E-mail：newweb@poly.com.cn
电话：+86-10-64082288 传真：+86-10-64082008

您的信息

姓名：_____ 工作单位：_____
职务：_____ 联系电话：_____
传真：_____ E-mail：_____

1. 本报告全面、准确地反映保利集团对经济、社会、环境的重大影响

很好 较好 一般 较差

2. 本报告对利益相关方所关心问题的回应和披露

很好 较好 一般 较差

3. 本报告披露的信息、指标、数据清晰、准确、完整

很好 较好 一般 较差

4. 本报告的可读性，即报告的逻辑主线、内容设计、语言文字和版式设计

很好 较好 一般 较差

5. 您认为本报告最让您满意的方面是什么？

6. 您认为还有哪些您需要了解的信息在本报告中没有反映？

7. 您对我们今后编制社会责任报告有何建议？