



保国利民 追求卓越

2021 保利集团社会责任报告
CORPORATE SOCIAL RESPONSIBILITY REPORT



关于本报告

组织范围

报告覆盖中国保利集团有限公司及下属企业在经济、社会和环境等方面的工作绩效。

时间范围

2021年1月1日至2021年12月31日，部分内容超出上述范围。

发布周期

保利集团社会责任报告为年度报告。本报告是公司发布的第9份社会责任报告。

信息说明

本报告所用信息及数据均来自公司正式文件和统计报告。报告中的财务数据以人民币为单位，特别说明除外。

保利集团、保利、我们	指	中国保利集团有限公司	保利文化	指	保利文化集团股份有限公司
保利国际	指	保利国际控股有限公司	保利久联	指	保利久联控股集团有限责任公司
保利发展	指	保利发展控股集团股份有限公司	保利华信	指	中国华信邮电科技有限公司
保利香港	指	保利(香港)控股有限公司	保利财务	指	保利财务有限公司
保利置业	指	保利置业集团有限公司	保利新大厦	指	北京新保利大厦房地产开发有限公司
保利中轻	指	中国轻工集团有限公司	保利投资	指	保利投资控股有限公司
保利工艺	指	中国工艺集团有限公司			

联系方式

地址：北京市东城区朝阳门北大街1号新保利大厦
电子邮箱：newweb@poly.com.cn

参考标准

- 联合国可持续发展目标 (SDGs)
- 国际标准化组织 (ISO) 《社会责任指南：ISO26000》
- 全球报告倡议组织 (GRI) 《可持续发展报告标准》
- 国务院国有资产监督管理委员会《关于国有企业更好履行社会责任的指导意见》
- 中国社会科学院《中国企业社会责任报告指南 4.0 之基础框架》

目录

高管致辞	04
何以保利	06
责任聚焦	08
礼赞百年风华 谱写时代新篇	08
深化改革谋变 汇聚发展势能	12

上篇

追求卓越

发展至上矢志国泰民安

16

实力非凡 (POWERFUL) · 迈向世界一流	18
合规高效，着力行稳致远	20
专注品质，增进民生福祉	22
科技创新，驱动智慧未来	24
开放多元 (OPEN) · 实现价值共赢	28
使命担当，服务国家大局	30
深化合作，携手伙伴共荣	34
协同共创，打造责任采购	38

下篇

领创美好

责任为本缔造不凡品格

40

卓越引领 (LEADING) · 构建美好生活	42
绿水青山守护者	44
安全生产护航者	47
乡村振兴助力者	50
公益服务践行者	54
活力进取 (YOUTHFUL) · 成就人文精彩	58
增强权益保障力	60
赋能成长驱动力	62
提振员工向心力	64
未来展望	66
附录	68



高管致辞



刘化龙

保利集团党委书记、董事长

责任为本，是保利始终践行的核心价值观。

三十八年来，保利矢志保利利民初心使命，锻长补短、积厚成器、追求卓越，深刻认识和牢记“国之大者”，努力成为受人尊敬的一流企业，以高度的责任感和强烈的历史使命感，服务国家战略，服务民生福祉，领创美好生活。

2021年，保利集团以习近平新时代中国特色社会主义思想为指导，牢牢把握正确政治方向，以党建铸企业之魂，以改革立发展之身，以综合改革实效助力集团高质量发展，实现改革三年主体行动任务的圆满收官，全面推进世界一流企业建设。面对新发展、新要求，保利集团扎实稳健守牢底线，精益求精力求突破，多项指标位于央企前列，获评“2021年度中央企业负责人经营业绩考核”A级；面对新形势、新挑战，积极投入“一带一路”、乡村振兴和疫情防控，紧抓安全生产不放松，勇担央企责任，助力民生保障；面对新变化、新格局，积极贯彻绿色发展理念，响应国家“双碳”战略，以坚定的责任感夯实绿色运营与生产，推动构建人类命运共同体。

习近平总书记在二十大报告中强调，从现在起，中国共产党的中心任务就是团结带领全国各族人民全面建成社会主义现代化强国、实现第二个百年奋斗目标，以中国式现代化全面推进中华民族伟大复兴。站在新的历史起点，保利集团深入学习习近平新时代中国特色社会主义思想，贯彻生态文明思想和绿色可持续发展理念，以高质量党建引领保障高质量发展，以精益管理提升企业治理水平，以更加健全的社会责任管理体系，推动社会责任融入企业经营，实现企业与社会、环境、员工、伙伴等各个利益相关者的协调发展，以更积极的社会责任践行，展现新担当、新作为，塑造“责任保利”品牌形象，提升“保利”品牌价值。

面向未来，我们将以满足人民的美好生活为己任，一如既往传承忠诚赤色，发扬担当亮色，保持务实底色，永葆奋斗本色，凝心聚力、踔厉奋发，追求经济、社会与环境的协调及可持续发展，打造保利百年老店，为实现全面建成社会主义现代化强国第二个百年奋斗目标贡献保利力量。

何以保利

保国利民，追求卓越，是以保利

保利从军中走来，在改革中成长，在开放中发展，在市场中壮大，在新时代跃升。多年来，保利始终坚持党的领导，为服务国家大局而不懈奋斗，为满足人们多元生活需求而不懈努力，以实力非凡、开放多元、卓越引领、活力进取的品牌价值，成就“美好生活领创者”。

从国之大者，到民生福祉

衣食住行与精神文化生活，无处不保利

追求卓越，确保“硬实力”

健全企业经营机制，奋力迈向一流

专注高端高质高品，扎根美好生活

服务国家发展大局，实现价值共赢

加快产业协同合作，提升行业影响

领创美好，确保“软实力”

为美好家园守护绿水青山

为社会民生实事保驾护航

为员工成长成才共赴征程

衣食住行 健全企业经营机制
精神文化生活

奋力迈向一流 扎根百姓生活 **责任保利**

高端高质高品 美好生活领创者

绿水青山 服务国家大局 实现价值共赢
追求卓越 守护者 实现价值共赢

乡村振兴 加快建设世界一流企业
助力者 **领创美好**

安全生产护航者
为美好家园守护绿水青山
为员工成长成才共赴征程

何以保利 责任为本 发展至上
开放多元 实力非凡

保国利民 追求卓越 是以保利



礼赞百年风华 谱写时代新篇

责任聚焦

2021 年是中国共产党成立 100 周年，保利集团党委认真贯彻习近平总书记重要讲话精神，扎实落实党中央决策部署和国务院国资委党委要求，突出“四个聚焦”，做到理论武装有厚度、学习教育有广度、为民服务有温度、成果转化有效度，推动党史学习教育走深走实，引导党员干部踔厉奋发，开创世界一流企业建设新篇章。



聚焦 | 固本培元，理论武装有厚度

保利集团通过党委“第一议题”、党委中心组专题学习，举办“保利大讲堂”、组织专题读书班、干部培训班、讲党课等形式，将学习教育与强化党的创新理论武装紧密结合，在常学常新中加强理论修养，在真学真信中坚定理想信念，真正达到了学有所思、学有所悟、学有所得的良好效果。

第一时间动员部署党史学习教育，建立领导机构，制定实施方案、编制工作台账，明确“党史百学”“献礼百年”“百家讲坛”“百花齐放”等 9 个“百”工程、42 项任务，迅速掀起党史学习教育高潮。

开展覆盖全系统的宣讲活动，党委书记、董事长刘化龙带头讲党课，带动各级领导干部深入基层开展党课、宣讲近百次，共覆盖党员群众 11 万人次，实现了学习多层面、大规模、全覆盖。



保利集团在福建古田举办党史学习教育读书班



聚焦 | 红色教育，学习教育有广度

保利集团结合自身特色组织开展红色主题践学系列活动，共拍摄红色践学纪录片 10 余部，讲好保利红色故事；深挖活用红色资源，为国资央企等近 2,000 家单位、25 万多人次提供红色电影党课 3,500 多场次，引领观影学史新风潮；隆重举办“唱支山歌给党听”献礼建党 100 周年歌咏活动，9 支合唱代表队，11 万保利人线上线下共忆峥嵘岁月，重温光辉历程。



保利人唱响红色旋律，共庆建党百年



保利集团主办“大国顶梁柱 永远跟党走”经典红色电影走进中央企业活动

聚焦 | 主责主业，为民服务有温度

保利集团将党史学习教育与业务发展、群众工作紧密结合，形成了协调融合、系统发力的实践路径，重点围绕改革发展、民生服务保障、职工关切、社会责任等方面全力攻坚，累计办实事 138 项，完成民生项目 550 余个，落实重点民生项目 51 项。

对内 拓展引才渠道，完善交流制度，全面梳理岗位职责，优化薪酬绩效机制，薪酬管理工作规范性和科学性全面提升，充分调动员工积极性，有效解决一批员工急难愁盼问题。

对外 为社会各界提供文化惠民服务，助力乡村振兴，开展志愿服务，驰援社区防疫、郑州 7·20 特大暴雨灾害抢险救灾工作，参与冬奥会等重要赛事保障工作。

累计

办实事 **138** 项

完成民生项目 **550** 余个

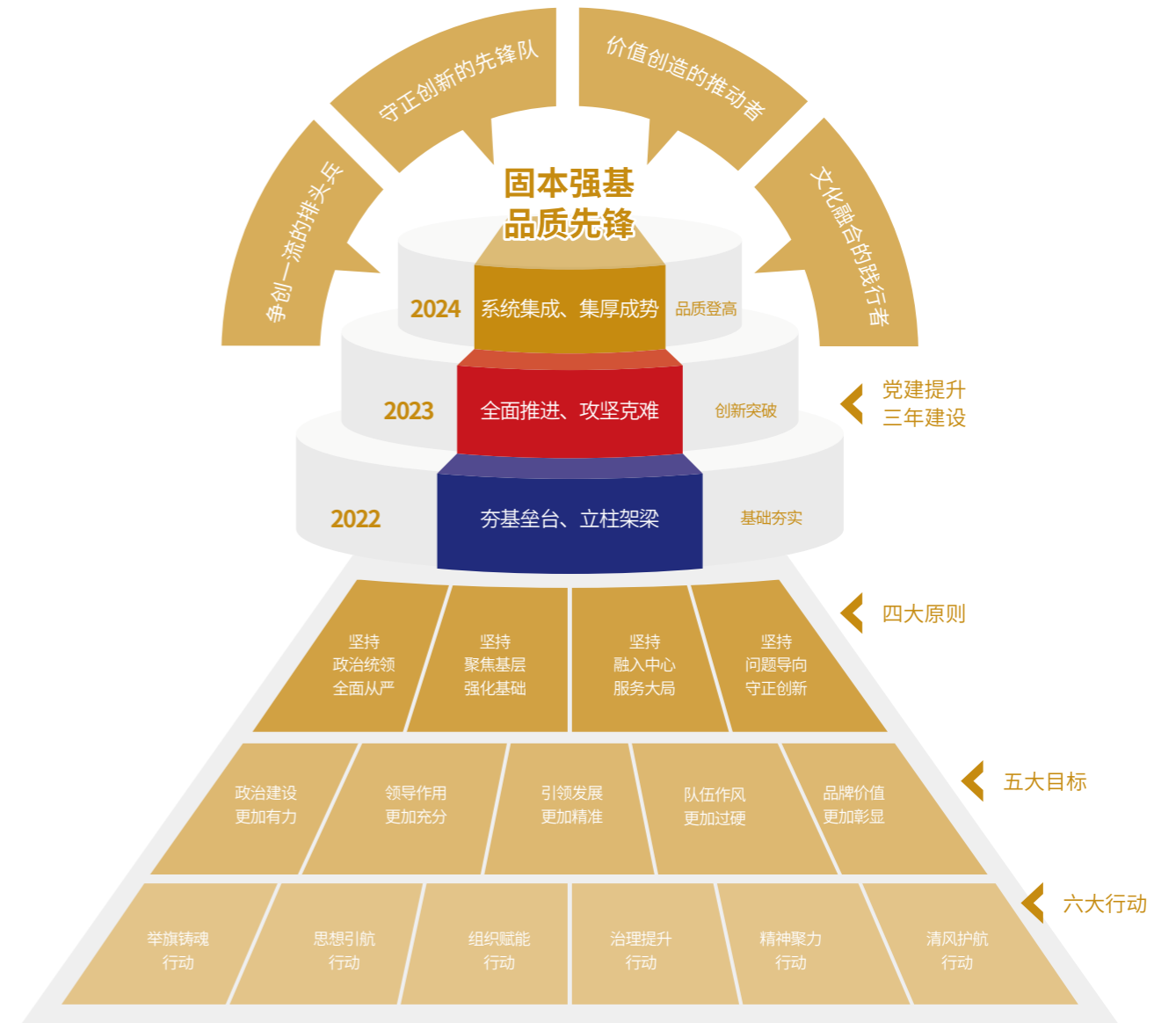
落实重点民生项目 **51** 项



保利发展青年志愿者赴武汉市盲童学校开展“大手牵小手，用心看世界”公益活动

聚焦 | 改革发展，学习成果转化有效度

保利集团坚持把党史学习教育同总结经验、观照现实、推动工作相结合，启动“固本强基、品质先锋——党建提升工程三年行动”，不断加强党的领导党的建设。科学制定“十四五”规划，聚焦主责主业，推行精益管理提升，打造具有国际竞争力、国内领先的“5+1”业务体系，积极布局新产业、培育新业态，增强自主创新能力，加快打造原创技术策源地和现代产业链链长，推动企业高质量发展。



“固本强基、品质先锋——党建提升工程三年行动”总体思路



责任聚焦

深化改革谋变 汇聚发展势能

惟改革者进，惟创新者强，惟改革创新者胜。保利集团深入学习习近平总书记关于国有企业改革发展和党的建设的重要论述，坚决贯彻党中央、国务院关于国企改革三年行动的重大决策部署，通过完善法人治理、优化结构布局、推进科技创新、健全市场化机制、加强党的领导党的建设等多方面纵深推进改革，以打造具有全球竞争力的世界一流企业集团为引领，坚决打赢改革三年行动收官战，以综合改革实效支持引领高质量发展。

高站位规划布局

保利集团坚持党的组织领导，压实党组织主体责任，积极发挥领导作用，迅速统一思想，加强系统谋划，通过不断健全体制机制，强化人员力量，着力推动重要领域和关键环节改革攻坚落地见效，确保改革三年任务组织有力、目标清晰。

强化领导体系

成立由集团公司党委书记任组长，党委领导班子成员共同参与的改革三年行动领导小组；成立由集团公司总经理任组长，集团公司领导、各职能部门、各子公司协同落实的改革三年行动工作小组和集团公司外部董事共同组成的督导组，各子公司也相应成立组织机构，构建起横向到边、纵向到底的周密体系。

强化顶层设计

制定完善《改革三年行动实施方案（2020-2022年）》及《改革三年行动工作台账（2020-2022年）》，研究确立 8 大类、36 项、52 条改革任务目标和 512 项具体推进举措，明确时间表、路线图、完成标志及责任主体，印制集团改革三年行动白皮书，将改革举措清单化、改革任务时限化、完成标准量化，确保改革工程可视可督可查。

高质量推进实施

通过近两年的不懈努力、持续攻坚，保利集团坚持变思想、转观念，抓机制、激活力，推动改革三年行动愈走愈深，改革在集团实现高质量发展、打造具有全球竞争力的世界一流企业进程中的“主引擎”作用日益凸显，推动了保利集团在“法人治理、结构布局、科技创新、市场化机制、党的建设”五个方面走出一条砥砺奋进、改革创新之路，各项改革工作取得新成效。

塑造一流治理

保利集团全面完成“党建新要求写进章程”，制定完善党委前置研究重大经营事项清单，搭建起“各司其职、各负其责、协调运转、有效制衡”的法人治理体系。以“八维精益”为抓手，全面推进精益管理，打造形成适合保利集团业务结构和特点的管理模式，有效形成公司治理主体的管理合力。

打造一流产业

保利集团优化国有资本和产业结构调整，积极开展央企重组整合，优化内部资源配置，聚焦做强做实做优主业，加大新兴产业培育计划，积极布局科技创新、健康养老、物业等多元产业发展，致力于满足人民对美好生活更加多元的需求，逐步形成合理的产业梯次和产业布局，服务于国际国内双循环发展新格局。

深化一流科技

坚持科技创新战略导向，印发《“十四五”时期科技创新指导意见》《“百千万亿”行动方案》，完善科技型企业激励机制；重大科技成果不断涌现，填补多项国内技术空白，其中保利中轻旗下中国制浆造纸研究院自主研发并生产的载人航天器用导水纸助力“神舟十二号载人飞船”成功飞天、绿色纤维密封材料打破进口产品垄断局面。

强塑一流市场

改革行动启动以来，保利集团累计上缴国有资本收益 95.7 亿元（含向社保基金分红），上缴税费 1,672.1 亿元。连续七年进入《财富》世界 500 强榜单，位列 174 位。获评 2021 年度中央企业改革三年行动重点任务考核 A 级、2021 年度中央企业负责人经营业绩考核 A 级和中央企业 2019-2021 年任期经营业绩考核 A 级，同时荣获“业绩优秀企业”称号。

加强党的建设

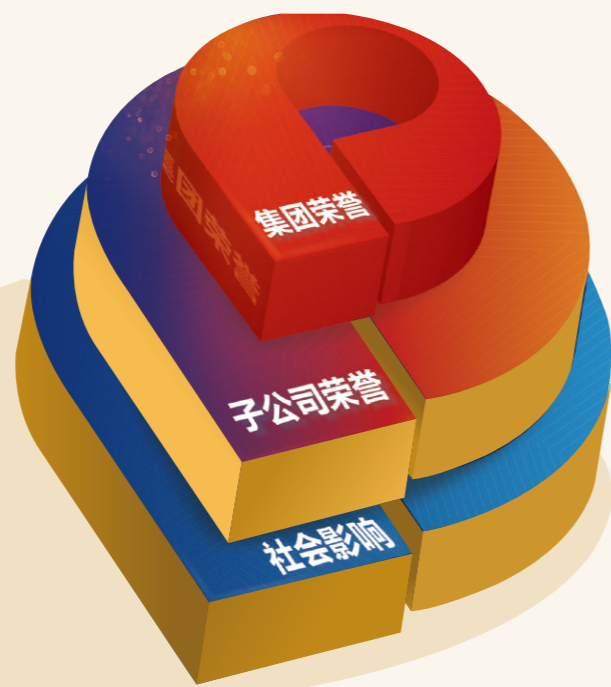
保利集团坚持党的全面领导，加强党的建设，构建起了传达学习、研究部署、贯彻落实、跟踪督办、报告反馈的工作闭环；以“固本强基、品质先锋”党建提升工程三年行动为抓手，提高基层党组织的政治性、有效性、先进性，打造上下贯通、执行有力的组织体系，提升党建整体效能。坚持党管干部党管人才原则，选优配强领导班子、发现培养年轻干部、有效激励担当作为，以党建引领干部队伍系统性重塑。2021 年修订制定干部人事相关制度 39 个，逐步建立起管根本、利长远的人力资源管理机制。



发展无止境，改革无穷期。保利集团将持续加强党的领导党的建设，以党建促改革，以改革促发展，加快建设世界一流企业，推动国有企业改革发展再上新台阶，为不断增强国有经济竞争力、创新力、控制力、影响力、抗风险能力作出新的更大贡献。

保利集团

改革成绩单



A 级

集团荣誉

保利集团在国资委 2021 年度国企改革三年行动考核评估中荣获 **A 级**。

保利集团连续五年获评党建考核 **A 级**。

保利集团**三项制度改革**在国资委评估中获评**一级**（A 类），相关经验被人民网、新华网等多家重量级媒体报道。

保利集团在国资委 2021 年**董事会评价**中获评“**优秀**”。



社会影响

在国资委改革办组织的对中央企业抽查中，保利集团子企业**经理层成员任期制和契约化管理**工作在关键点上 **100%** 符合国资委企业相关文件要求。

保利集团推行子企业**经理层成员任期制和契约化管理**工作经验，入选中国大连高级经理学院网络培训课程。

保利集团两度获邀在国资委改革三年行动月例会上作**交流发言**，与兄弟央企分享保利特色改革经验。国资委改革三年行动专利、国资动态、《国企》杂志等平台多次发布**保利改革典型经验**案例。

全方位、立体化宣传介绍具有保利特色的改革发展成果，全年正面报道近 **120 万** 篇次，其中新华网专题曝光量**近亿**次。

子公司荣誉

在 2021 年**对标世界一流管理提升行动**专项评估中，**保利国际**和**保利发展**成功获评“**标杆企业**”。

在 2021 年“**双百行动**”专项评估中，**保利发展**获评“**标杆企业**”，**保利文化**获评“**优秀企业**”。

追求卓越

发展至上矢志国泰民安



实力非凡 迈向世界一流

开放多元 实现价值共赢

上篇

实力非凡 迈向世界一流

POWERFUL

加快建设世界一流企业是新时代国有企业的战略目标。作为“国之重器”，保利集团牢记“国之大者”，紧紧围绕“建设一流，追求卓越”的战略目标，夯实治理基础，持续奉献“高端、高质、高品”的产品和服务，牢牢牵住科技创新的“牛鼻子”，坚定不移做强做优做大国有企业，在锻长补短、积厚成器的新征程上砥砺前行。

合规高效 着力行稳致远·····20

专注品质 增进民生福祉·····22

科技创新 驱动智慧未来·····24

响应联合国可持续发展目标 (SDGs)



合规高效 着力行稳致远

诚信入心，合规入行。保利集团秉承“责任为本，发展至上”的核心价值观，在建设世界一流企业的进程中，不断完善公司治理机制，落实精益管理，防范化解重大风险，提升依法治企能力，塑造诚信合规经营的典范，矢志成为利益相关方信赖的企业。

规范公司治理

保利集团以建立规范董事会、落实国企改革三年行动为契机，贯彻落实“两个一以贯之”，全面完成“党建入章”，集团各级企业 100% 制定党委讨论前置事项清单、健全“三重一大”制度，全面完成建立党委决策台账，切实发挥党委“把方向、管大局、促落实”作用；厘清各治理主体权责边界，搭建起股东、党委会、董事会、监事会、经理层、职工代表大会“各司其职、各负其责、协调运转、有效制衡”的法人治理体系。

保利集团围绕建设规范高效的董事会，出台《加强子企业董事会建设方案》《落实重要子企业董事会职权方案》，完善董事会制度建设；全面配齐建强董事会，全级次 100% 实现董事会应建尽建和外部董事占多数，充分发挥董事会“定战略、作决策、防风险”的核心功能作用；落实落细董事会职权，全面建立董事会向经理层授权管理制度，充分保障经理层依法行权履责；完善合规信息披露渠道，持续推动旗下上市公司信息披露水平提升。

2021 年
保利集团共组织、保障董事会会议
12 次
在国资委董事会评价中获评
“优秀”

依法合规运营

保利集团持续推进合规治理，成立合规管理委员会，制定法治建设“十四五”规划，不断健全工作机制，强化内控体系、合规体系建设，法治能力与合规建设水平不断提升。

<p>提升合规意识</p> <p>保利集团践行全员合规理念，培育全员合规文化，营造“诚信入心、合规入行”的氛围，官方微信公众号推出“每周法典”栏目，为提升员工守法合规意识、公司合规运营提供重要保障。</p>	<p>强化风险防范</p> <p>进一步落实风险防范主体责任，围绕投资项目开展专项整治，持续完善预警处置长效机制，提升内部审计工作质量，内部审计监督作用有效发挥，重大风险防范与化解能力持续加强。</p>	<p>加强反腐倡廉</p> <p>坚定反腐倡廉、严守经营底线，持续通过召开反腐倡廉工作会议、反腐倡廉微视频活动、警示教育活动等形式推动党风廉政建设，提升干部拒腐防变能力。</p>
--	--	--

案例 | 筑牢“防火墙”，保利集团开展警示教育大会

9月28日，保利集团党委组织召开全系统警示教育大会。会议认真落实国资委党风廉政建设和反腐败工作会议部署要求，持续推进国资委党委巡视反馈问题整改，进一步加强集团公司反腐倡廉工作，以案示警、以案为戒，推动各级领导干部自觉遵守党纪法规，筑牢拒腐防变的思想防线。



保利集团召开警示教育大会加强反腐倡廉工作

深耕精益管理

守正创效，精业笃行。2021年是集团精益管理启动年，集团和子公司按照“强基固本、赋能提升、突破创新”的实施路径，通过引入精益、运用精益、深化精益三个步骤分步推进、协同开展。通过“立足自身与学习借鉴相结合”的方式，在系统调研谋划、完善制度体系、加强组织领导、推进课题实施、培养精益人才、培育精益文化六个层次纵深推行精益管理落实；积极优化完善“全方位、多维度、立体化”的“八维精益”，并以“八维精益”为抓手，构建完善保利独特的管理模式，使“八维精益”成为导向鲜明的保利集团“管理标志”，形成具有保利特色、支撑保利发展、引领保利未来的卓越管理体系。2021年，各级企业开展精益管理课题 32 个，初步营造了精益管理的良好氛围。

案例 | 稳中求进，保利中轻“八维精益”见实效

保利中轻坚持将“八维精益”作为管理提升的思考基点和基本逻辑，围绕“锻长补短、积厚成器、追求卓越”主线，突出“四个强化”、注重“三个着力”、打造“三项特色”，营造“一种文化”，管理创新和业务创效取得较好成绩。2022年上半年，公司营业收入和净利润实现两位数增长，为完成全年稳增长目标夯实了良好基础。



保利集团“八维精益”核心内容

专注品质 增进民生福祉

赋能品质生活，彰显央企实力。保利集团以“高端高质高品”为宗旨，在打造一流产品和服务过程中，深耕品牌形象，充分考虑每一位客户的需求和体验，坚持以客户为中心，持续奉献高品质产品与服务，塑造良好可持续的客户关系，提升客户满意度、忠诚度，为人民群众创造更美好的生活体验。

以优质产品夯实品牌

保利集团认真贯彻执行国家及行业质量管理相关法律法规，不断健全和完善全面科学的质量管理体系，加强产品质量检验工作，对产品进行全过程管控，确保为顾客提供满意的高品质产品，质量管控取得重要实效。

案例 成就臻品，保利中轻甄鉴白酒

保利中轻旗下中国食品发酵工业研究院是我国食品行业历史悠久、规模大、综合实力强的国有研究机构，在白酒、啤酒等酒种及传统酿造食品关键技术、工艺升级与智能酿造领域居国内领先地位。2021年，中国食品发酵工业研究院专家团队采用先进技术手段甄选鉴定“专家品鉴酒”，为市场提供一款高品质传统酱香型白酒。

案例 匠心传承，保利国际参建台州湾大桥获“鲁班奖”

11月24日，保利国际参建的浙江省台州湾大桥及接线工程入选2020-2021年度第二批中国建设工程鲁班奖（国家优质工程）。台州湾大桥及接线工程全长102.38公里，投资240亿元，大桥建设过程全面严格实行施工标准化，实现桥梁、路面平整度等8项技术的“毫米级”精准控制，施工构件和桥梁节段成品验收合格率均达100%。



案例 光驰电掣，保利华信参与高速磁浮交通系统创世界领先

7月20日，世界首套时速600公里高速磁浮交通系统在青岛成功下线，实现系统集成、牵引供电、线路轨道等成套工程化技术的重大突破。其中保利华信自主研发的面向轨道交通行业推出的专用光传输解决方案，凭借高可靠设计、低传输时延和抖动、出色的业务隔离等特性，为电气牵引供电系统提供信息传输平台，完成这一技术领域的创新应用。



保利华信助力时速600公里高速磁浮交通系统成功下线

以卓越服务擦亮品牌

保利集团高度重视为客户提供优质的服务，坚持以极致服务为客户带来愉悦体验，强化服务管理体系建设，重视客户隐私保护，杜绝虚假和过度宣传，积极应对客户投诉，用专业、真诚、高品质的服务质量赢得用户的认可与信赖。

案例 以标准促精益，保利发展助力国家养老服务标准化建设

保利发展基于旗下全国布局养老项目成熟运营经验，持续发力“养老服务标准化体系”建设，并定期开展“金牌内训师”培训、“和熹风采”护理技能大赛等贯标工作，理论实操相结合地提升照护水平、优化服务流程，为长者高品质养老生活提供专业保障。2021年6月，保利和熹会获批国家级养老服务业标准化试点，彰显“保利力量”。



保利和熹会入选国家级养老服务业标准化试点，十年深耕养老产业，为超十万名长者提供高品质养老服务



保利和熹会开展人才贯标培训，为长者提供高品质养老服务

案例 深化服务力,保利文化助力文化惠民

保利文化坚持把社会效益放在首位,以剧院、影院、博物馆、艺术教育等为载体,精心打造文化惠民品牌,推出热门剧目 200 余部,组织惠民演出,艺术教育进校园、进社区等艺术普及活动,累计服务百万人次;举办海内外公益特展 200 余个,累计接待观众 7,000 余万人次,为广大文化艺术爱好者奉献知识与美的盛宴。



保利艺术中心小演员正在候场



保利艺术教育芭蕾舞老师开展一对一教学服务

科技创新 驱动智慧未来

奋楫者先,创新者强。保利集团紧紧围绕国家战略所需和集团发展实际,加大研发投入,集聚创新资源,构建创新生态圈,激发创新活力,增强企业研发创新能力,打造原创技术策源地和现代产业链链长,持续补链强链延链,提升科技业务市场竞争优势和价值创造能力,为科技强国贡献保利力量。2021 年,保利集团全年研发经费投入 34.4 亿元,同比增长 13%。

完善创新体系

保利集团印发《“十四五”时期科技创新指导意见》《“百千万亿”行动方案》,持续优化技术创新体系,强化体系保障能力,紧紧围绕着“十四五”规划,完善科技型企业激励机制,在打造原创技术策源地和现代产业链链长的建设思路方案、强化关键核心技术攻关、建设科技创新评价体系等方面提前部署,为持续提升科技创新能力奠定坚实的制度和管理基础。



保利集团召开科技创新座谈会提出“百千万亿”的发展目标



小拓展

- “百” 是到“十四五”期末,保利集团各板块内科技型企业达到 100 家
- “千” 是到“十四五”期间,主持或参与制定的国际、国家和行业标准达到 1,000 个
- “万” 是到“十四五”期末,有效专利和软件著作权要超过 10,000 件
- “亿” 是到“十四五”期末,成立支持科技创新的投资基金规模超过 100 亿元

提升创新能力

保利集团不断提升科研投入强度,积极梳理、整合内外部科技资源,推动国家实验室等国家级研发平台的建设工作,组织参与国家级科技项目申报,包括第二十三届中国专利奖、国家区块链创新应用试点、国家重点研发计划“政府间国际科技合作”等重点专项,形成优势资源集聚,全方位提升企业创新能力。2021 年,保利集团共有研发人员 4,865 人,国内外设有研发中心 23 个,承担或参与国家重大专项课题近 30 项。

案例 创新激活力,保利中轻致力搭建科研平台

保利中轻以市场需求为导向,以提升科技基础能力为目标,梳理整合内外部科技资源,持续强化科研平台建设。2021 年,保利中轻获批国家市场监督管理总局技术创新中心、上海市企业技术中心等 6 个省级科研平台。保利中轻旗下中国制浆造纸研究院拥有的制浆造纸国家工程实验室是目前我国造纸行业唯一的国家工程实验室,配有行业顶尖的研发实验室和中试设备,拥有行业领先的科技研发团队,技术成果产业化能力突出。



保利中轻旗下中国制浆造纸研究院拥有配套完整、覆盖制浆造纸产业技术全流程的生产设施条件

案例 保利华信旗下长飞公司坚持自主创新,市场份额连续五年全球第一

保利华信光纤光缆板块的旗舰企业长飞公司拥有国内光纤光缆行业唯一的国家重点实验室,被工信部评为光纤光缆领域制造业单项冠军,是全球领先的自主掌握四大主流预制棒制备技术的企业。



被工信部评为
光纤光缆领域制造业
单项冠军

共享科技成果

保利集团聚焦关键技术培育攻坚，以重大项目和平台为依托，打造保利科技创新高地，形成众多科技创新产品，全力加强“卡脖子”技术攻关，引导有条件的企业尽快成为现代产业链链长，打造科技型企业强链稳链工程，为满足人民美好生活需求贡献央企力量。2021年，保利集团获得省部级科技奖项173项，保利中轻旗下中轻长泰、中轻日化上海发凯被认定为国家级专精特新“小巨人”企业，为做实科技底盘积蓄发展能量。

保利集团高度重视知识产权保护，全面推进知识产权工作高质量发展。建立保利品牌收费机制，促进品牌管理权利化、规范化、市场化；对外发布公告，对内督促整改，加快清理违规使用字号行为。2021年，保利集团新申请专利数量1,178件，新增授权专利数量均超过735件，累计有效专利数量达到5,436件。



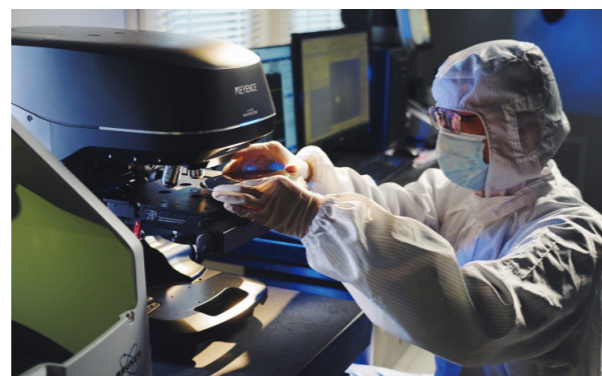
保利久联旗下公司的电子雷管智能制造生产线实现行业领先



保利华信大力推广 5G 网络和 Wi-Fi 6 无线技术场景应用

案例 数字抗疫，保利微芯研发数字 PCR 微流控芯片

保利置业旗下保利微芯公司研发制造新羿生物数字 PCR 微流控芯片，该芯片技术应用于感染性疾病领域的检测产品，对低载量病毒核酸检测具有显著优势，大大降低阳性漏检情况，为全球新冠疫情防控与核酸检测提供了更精准的利器。



保利微芯研发微流控芯片应用于呼吸道病毒检测

案例 国产替代，保利中轻助力食品安全标准实施

保利中轻旗下中国食品发酵工业研究院研发用于食品安全微生物检测的标准菌株，将58株CICC标准菌株写入国家食品安全强制标准，并开发出即用型产品体系，实现产业化生产，达到国外同类菌株产品的先进水平，大幅降低微生物实验室实验成本，提高实验效率和准确度，助力我国食品安全检测水平升级发展。

推动数字化转型

保利集团积极贯彻“数字强国”发展战略，探索数字化与各项业务的深度融合，推动关键业务环节实现数字化升级覆盖，通过加强信息基础设施建设、完成国资国企在线监管和网络信息安全在线监管平台的开发和接入、构建经营管理系统建设等措施，推进数字化转型工作，全面释放企业高质量发展新动能。

案例 数智驱动，信息化助力管理升级

保利集团总部成立信息化能力共享中心，以信息化、数字化技术为经营管理赋能，助力各业务条线完善管理职能，强化总部机关为子公司的技术服务能力。

保利集团各下属公司重点推进其领域内的数字化升级覆盖

保利发展

将移动互联网以及软硬结合的 AIoT 物联网信息化技术，与传统的施工管理技术相融合，提升工程建造的自动化与智能化水平；通过建造过程在线化、可视化，实现对项目全周期开发过程的在线管控；通过“筑善云”强大的数据分析后台，促进整体综合运营效率提升。

保利置业

依托物联网、人工智能、大数据等新一代信息技术，积极探索智慧社区、智慧住宅的实践，在数字化协同上推进建筑、结构、设备管线、装修等一体化集成设计，为客户提供家居整合服务。

保利久联

重点推进“乳化炸药少（无）人信息化智能化生产线”“电子引火元件及电子雷管生产工艺技术及装备”及“智能矿山管家系统集成及大数据平台建设”研发项目，引领行业发展。

保利华信

深入推进园区、住宅项目和商业楼宇的 5G 专网等智能化方案，并在智慧水利、智慧园区、道路施工、超载治理、智能制造、数字化供应链等方面积极尝试，打造标杆案例。

保利投资

成功上线供应链业务信息系统，利用该系统已累计服务保利集团产业链上游中小企业 535 家，累计为保利发展和保利置业等产业链核心企业引入低成本供应链融资 37.52 亿元，大大提升供应链金融业务发行效率，节省了发行成本。



开放多元 实现价值共赢

O P E N

乘开放之势，走共富之路。保利集团立足全局，深入实施区域重大战略，助力区域协同发展，依托自身企业优势，坚持平等互惠原则，与伙伴协同共建蓬勃发展的产业生态圈，为建设共同繁荣、开放包容的社会作出应有的贡献。

使命担当 服务国家大局·····30

深化合作 携手伙伴共荣·····34

协同共创 打造责任采购·····38

响应联合国可持续发展目标 (SDGs)



使命担当 服务国家大局

不谋全局者，不足谋一域。保利集团立足服务国家大局，全面扛起建设现代化强国的保利使命，在京津冀、长江经济带、粤港澳等区域深耕发力；为深化“一带一路”区域协调发展提供动能，推动“一带一路”高质量共建持续走深走实。

服务区域发展

保利集团各分公司扎根区域、服务区域、建设区域，推动京津冀协同发展、长江经济带发展、粤港澳大湾区建设、长三角一体化发展、海南自贸区建设，在服务国家重大发展战略中充分发挥“国家队”“主力军”作用，积极融入和服务国家区域协调发展战略，取得显著成效。



保利长大承建的安徽池州至祁门高速公路一期工程（池州至石台段）正式建成通车



保利文化建设的交易中心建成揭牌



保利长大助力雄安新区京德高速 ZT9 标建设



保利国际开发经营过江隧道旅游项目



保利发展的广州坦尾项目将废旧工厂改造成长租公寓社区

共建“一带一路”

保利集团高质量参与“一带一路”重大项目建设，拓展海外工程业务，充分利用市场优势和承包大型工程的经营权，承建海外项目，为当地提供大量就业机会，深度融入所在国经济社会发展，热心当地社会公益，携手文化交流，树立负责任的中国企业形象。

保利中轻旗下中国食品发酵工业研究院承办的“一带一路”国家食品安全检测技术及安全管理研修班成功举办线上开班仪式，来自阿曼、埃及等 15 个国家的 151 名学员在为期 14 天的研修中，围绕中国食品安全法律体系、标准体系等专题开展线上学习，并云参观北京市多家检测企业。

保利国际建设马来西亚森林城市路桥及填海工程，完善马来西亚柔佛州新山市的交通网络，加强区域互联互通，促进当地经济的发展，夯实民生经济基础。



1 马来西亚森林城市路桥及填海工程



“一带一路”国家食品安全检测技术及安全管理研修班线上开班仪式

保利华信携手国内运营商，改善菲律宾棉兰老岛的通信基础设施建设，以通信建设为纽带深化合作，为搭建中菲友好桥梁做出了积极贡献。



4 中菲联合体 DITO 在菲律宾棉兰老岛的通信项目



听见文化的力量“中西合璧文化交流”海外云开放日

保利文化以线上音乐会形式，带领全球受众走进保利，以中外合作中的生动故事为串联，更好传播“一带一路”共商共建共享的理念，有力促进中西方文化交流、人文交往、文明互鉴。

深化合作 携手伙伴共荣

成就来自和衷共济，发展源于勠力同心。保利集团力行不辍，积极参与行业标准制定，引领行业发展，加强供应链管理，助力业内信息互通、资源共享，推动全产业链发展形成合力，携手打造利益共同体，推动行业高质量发展。

参与行业标准制定

保利集团秉承开放包容的合作理念，加强行业交流与沟通，推动多元合作模式纵深发展，互利共赢、互融共生，不断拓展保利“朋友圈”，共塑良好行业生态。

保利集团下属企业参与主导行业标准编制，不断提升行业话语权

● ● ● **保利发展** 积极参与行业标准编制修订及评审工作，为推动行业健康、良性发展贡献保利智慧。



地产施工

参与《装配整体式叠合剪力墙结构技术规程》《装配式建筑施工安全技术规范》《智慧建筑设计及评价标准》等地方标准和《建设工程施工质量巡查管理标准》等行业标准编制，促进建筑行业绿色、安全、高效转型。



房屋租赁

公寓公司作为专家，受邀参与评审了国家《租赁住房运营管理标准》，将多年沉淀的经验助力行业标准建设，提升租住体验，助力中国住房租赁市场向更高结构、更高质量供给端方向发展。



养老服务

积极响应人口老龄化国家战略，参与《民政部预付费制管理制度》《四川省十四五健康养老产业规划研讨方案》《广州市养老服务条例》等国家和区域性养老产业相关条例编制工作，完善养老服务体系，推动养老事业和养老产业协同发展。

● ● ● **保利中轻** 保利中轻各标准化平台持续引领和服务轻工行业进步，不断扩大中国标准的国际化影响力。2021 年共发布 77 项标准，其中国际标准 2 项、国家标准 50 项、行业标准 25 项。

- ● ● **保利文化** 保利文化旗下保利剧院起草编制《剧院服务质量评价实施指南》团体标准（10206-2021），该标准是中国质量协会首次在剧院行业制定的服务类推荐性团体标准，为促进剧院行业发展，提高剧院经营管理水平等提供行业参考依据。
- ● ● **保利久联** 保利久联在全国率先研发出工业电子雷管的自动化、连续化、智能化工艺技术及装备，并成为行业标准。工业电子雷管许可产能 7,700 万发，居全国第一。2021 年，保利久联主编或参编行业标准 15 项，主导或参与起草了《电子雷管产品标准》《电子雷管设备标准》等民爆领域多项国家和地方标准，进一步增强公司在行业内的影响力。
- ● ● **保利华信** 保利华信以信息技术领域深厚的技术积累为依托，积极参与国际国内通信标准编制工作。2021 年参与编写国际标准 3 项、国家标准 11 项、通信行业标准 36 项。

深化伙伴关系

保利集团本着优势互补的原则，高度重视对外合作交流，创新合作模式，与众多行业龙头企业开展战略合作，与各方建立相互信任、共担责任、共享利益的伙伴关系，推动优势互补、共同成长。

案例 共享新机遇，保利集团与中国建设银行签署战略合作协议

保利集团与中国建设银行在京签署发展保障性租赁住房战略合作协议。双方拟共同搭建住房租赁金融合作平台，充分发挥各自在资金、运营、风险管理、资源整合等方面的专业优势，为保障性租赁住房建设提供可持续、可复制、可推广的新发展模式。



保利集团与中国建设银行发展保障性租赁住房战略合作协议签约仪式现场

加强行业交流

保利集团充分发挥自身优势、产业优势，构筑拓展交流平台、积极参加行业活动，加强行业内的沟通交流，在同行业间实现资源与信息共享，促进行业更快、更高效的发展。

案例 搭建优质平台,保利集团举办第八届中国国际老龄产业博览会

11月15日,由保利集团参与主办、保利发展承办的第八届中国国际老龄产业博览会(SIC老博会)在广州保利世贸博览馆开幕,本届展会有300多家海内外涉养老品牌参会,为全球养老涉老品牌搭建优质交流平台,促进行业发展。



保利发展旗下健康养老生活馆首次亮相

案例 促进行业升级,保利集团以5G技术赋能文化产业

9月21日—29日,第十一届北京国际电影节盛大举办。作为长期官方合作伙伴,保利集团旗下保利文化连续十一年参与承办北京国际电影节,并在今年携手保利华信、保利影业与北京移动签署《中国移动5G技术影视产业合作协议》,推出“5G电影传输自动化放映系统”,以5G赋能影视行业数字化升级,助力电影产业发展和文化传播。



保利集团旗下保利文化等多家企业与北京移动签署战略合作协议

案例 携手共发展,保利华信成员企业上海诺基亚贝尔参加第四届进博会

11月5日—10日,第四届中国国际进口博览会在上海举办,保利华信成员企业上海诺基亚贝尔参加,并与中国移动、中国电信和中国联通三家运营商分别签署框架协议,着力在5G网络、光传输、IP路由器和数字化转型及业务拓展等方面,为三大运营商提供更广泛、更专业的技术服务支持,为中国的“双千兆”网络建设和数字化经济发展做出贡献。



保利华信旗下企业上海诺基亚贝尔与中国移动签署框架协议

案例 引领行业新风尚,保利中轻旗下中国制浆造纸研究院举办第28届生活用纸国际科技展览会

5月26日—28日,由保利中轻旗下中国制浆造纸研究院主办的第二十八届生活用纸国际科技展览会在南京国际博览中心举办。本届展会吸引生活用纸行业900余家企业参展,千余个品牌参展,3万余名专业观众现场参观,搭建国内外交流平台,促进行业健康持续发展。



保利中轻旗下中国制浆造纸研究院主办的第二十八届生活用纸国际科技展览会现场

协同共创 打造责任采购

上下同欲者胜，风雨同舟者兴。保利集团秉承诚信经营、公平竞争和公平贸易原则，严格遵守《中华人民共和国民法典》《中华人民共和国招标投标法》等法律法规，严格规范采购流程，完善供应商管理，致力于创建公平、透明、和谐的供应链关系，推动价值链履行社会责任。

强化合规采购

保利集团落实公开采购、阳光采购，完善供应商管理相关制度，在各系统内规范执行；及时建立采购系统，推进管理信息化；制定严格的供应商准入标准，着力建设绿色供应链和负责任供应链。

保利集团各下属企业深入落实供应商管理



保利发展

秉承公开、公平、公正采购原则，严格按照《供方管理制度》《招标投标管理制度》等公司规章制度，引入采取公开招募方式开展招标采购业务。

搭建“阳光招采平台”，让招标投标工作从“线下”搬到“线上”，使招标投标管理更加规范化、可视化和透明化。

严格筛选供应商，把控供应商适配性和行业实力。



保利置业

严格遵守与供应链相关的法律法规，并制定了《保利置业集团集中采购供方管理办法》等多项管理制度，致力于降低供应链每个环节的环境及社会风险。

自2010年起积极推进集中采购，不断强化各供应商的合作意识及竞争意识。

持续完善供应链管理体系，致力于建立一套透明可靠的管理体系和监督机制，以改善工作效率及妥善控制成本，提升企业品牌形象。



保利久联

制定《保利久联控股集团有限责任公司大宗物质集中招标采购办法》，在制度上予以严格规范。

实施集中采购数字化管理，加快采购信息系统建设实施。

推动供应链履责

保利集团持续推动供应链履责，通过完善供应商履责政策、优化供应商日常管理监督机制、落实供应商考核与沟通、实现供应链审查与管控等方式，督促监督供应商，帮助供应商提升合规和社会责任意识，增强供应链竞争力。

案例

智慧促管，保利发展供应链平台全面升级

和筑智慧供应链平台是保利发展搭建的全产业链数字化供应链平台。该平台借助保利在地产行业多年的采购管理经验，基于大数据支撑、互联网共享，实现交易在线、协同在线，形成地产供应链生态完整的智能化解决方案，为地产开发企业、施工企业、金融机构提供多场景全方位的生态服务，为保利发展及上下游供需企业提升服务。



保利发展数字化供应链平台

案例

开拓创新服务，保利投资开展供应链金融业务

保利投资深入调研，抓准痛点，挖掘融资合作机会，创新推动房地产、建筑施工等重点行业的供应链金融业务，为中小企业供应商提供便捷高效的融资渠道。

领创美好

责任为本 缔造不凡品格



卓越引领 构建美好生活

活力进取 成就人文精彩

下篇

卓越引领 构建美好生活

LEADING

保利集团以“美好生活领创者”为品牌定位，以“责任为本”作为核心价值观，坚守央企责任使命，为守护绿水青山、护航安全生产、助力乡村振兴、践行公益服务竭尽所能，争当人民美好生活的创造者、服务者和引领者，彰显央企责任担当，携手各方共同谱写美好生活新篇章。

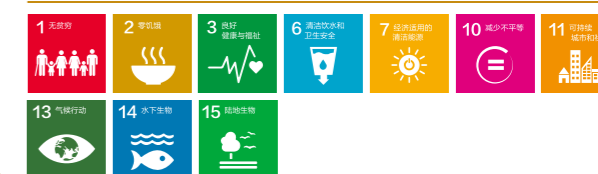
绿水青山守护者.....44

安全生产护航者.....47

乡村振兴助力者.....50

公益服务践行者.....54

响应联合国可持续发展目标 (SDGs)



拾光

绿水青山守护者

人不负青山，青山定不负人。“守山水之青”是保利集团的使命与担当。我们深入贯彻习近平生态文明思想，积极响应国家“双碳”目标，加强绿色管理，以应对全球气候变化为目标，助力“双碳”战略早日达成，守护生态安全，为建设中国生态文明、推动可持续发展贡献保利人的智慧和力量。

完善环境管理

保利集团践行绿色发展理念，深入贯彻节约能源与生态环保相关法律法规，持续完善环境管理体系，强化公司节约能源与生态环境保护信息化建设，规范节能环保数据填报工作；加强质量环保宣传培训与日常检查，不断强化质量环保意识，进一步提升节约能源与生态环保管理水平。2021年，保利集团全年未发生节能环保违法违规事件或环境污染事故，节能环保工作形势总体平稳有序。

案例 完善绿色管理，保利置业制定发布多项环境制度，践行环保理念

保利置业将绿色理念贯穿公司战略和房地产项目生命全周期，制定《绿色地产战略、行动计划及设计引导》《绿色健康家》《light悦享社区》等指导手册，发布《节能减排统计监测考核实施方案》，践行绿色节能设计理念，积极参与“海绵城市”建设。截至2021年底，累计完成国家绿色建筑、LEED绿色建筑认证等50余项，推动绿色发展融入企业经营战略和项目开发各环节。

案例 探索绿色发展模式，保利华信成员企业获评“绿色工厂”

保利华信成员企业长飞公司助力绿色通信网络建设、推动生产方式绿色化、探索绿色循环经济，打造多个绿色工厂，率先响应“双碳”时代绿色发展理念。2021年，长飞光纤潜江有限公司、长飞光纤光缆兰州有限公司入选工业和信息化部公布的“绿色工厂”名单。



保利华信旗下企业长飞光纤智能车间

践行节能降碳

保利集团宣传绿色理念，大力宣导节能降碳意识，打造绿色社区，提倡绿色办公；践行绿色运营，利用自身技术优势加速构建绿色低碳新产业、新业态，着力推动行业全面绿色转型，助力实现“双碳”目标，多措并举共建环保社会。

案例 发展新能源，保利长大成功吊装我国南海海域首台 8.3MW 海上风机

保利长大聚焦海工领域，成功吊装我国南海海域首台 8.3MW 海上风机，额定风速为单机 24 小时发电约 20 万千瓦时，可满足超过 3 万个普通家庭一天的用电量，减少二氧化碳排放 199.4 吨。

可满足超过普通家庭一天的用电量
30,000 个

减少二氧化碳排放
199.4 吨



保利长大海上风电项目施工

案例 筑绿建典范，保利发展严格践行绿色建筑标准

保利发展作为国家战略执行的排头兵，24年前就提出了“自然、和谐、舒适”的绿色生态理念，曾被评为“2020中国绿色地产（央）国企TOP10”，并于2021年8月入选“恒生A股可持续发展企业基准指数”。保利发展始终秉持绿色可持续的发展思路，从绿色建筑设计、绿色施工、绿色运营、绿色环保理念构筑，全方位将绿色可持续发展落实到公司的各项战略和日常工作中。



保利发展致力于构建绿色宜居环境

守护生态环境

保利集团大力倡导绿色环保理念，以实际行动保国土，利民生，为荒废矿山“重披绿装”，以“生态圈缔造者”的担当为美丽中国的蓝图画卷增添一抹保利绿色；利用自身技术优势推进垃圾焚烧和污水治理，实现变废为宝，污水“零”排，保护生态环境，共同守护绿色家园。

案例 变废为宝，污水“零”排，保利中轻以科技创新赋能生态环保

作为节能环保行业的“国家队”，保利中轻旗下中国海诚是国内最早一批进入垃圾焚烧发电领域的智慧工程服务企业，同时污水处理行业也一直是中国海诚的传统优势行业。

近年来，中国海诚立足自身优势，以科技创新赋能节能环保产业，在污水、固废处理、垃圾焚烧发电等领域不断突破，其中，南通经济技术开发区中水回用示范工程项目获第八届全国优秀工程总承包银钥匙奖、轻工业优秀工程总承包一等奖，用智慧工程再造绿水青山。



保利中轻旗下中国海诚总承包的长沙生活垃圾深度综合处理项目



保利中轻旗下中国海诚总承包的南通经济技术开发区中水回用示范工程项目

案例 重现绿色，保利久联开展矿山生态环境修复治理

保利久联在唐山市丰润区开展矿山生态环境修复治理，承担全区 78 座废弃矿山修复治理任务，已完成治理面积近 230 公顷。随着唐山丰润模式的成熟，保利久联成功在吉林梨树、山东威海等地进行复制，用“保利生态”模式打造出样板工程，提高生态系统质量和稳定性，提升生态系统碳汇增量。



保利久联开展矿山生态环境修复治理前 / 后



安全生产护航者

生命至高无上，安全责任为天。保利集团始终秉承“安全第一、预防为主、综合治理”的方针，坚持企业发展与安全生产同频共振，坚持底线思维、红线意识，持续健全安全管理体系，落实安全主体责任，夯实安全生产基础，打造安全文化氛围，为企业创新发展营造良好的安全生产环境。

落实安全生产责任

保利集团深入贯彻习近平总书记关于安全生产重要论述和指示批示精神，切实将新《安全生产法》和“三个必须”要求落到实处，树立安全生产“重在思想认识、力在科学管理、贵在持之以恒”理念，设置安委会“双主任”，建立集团公司、平台公司和生产经营单位三级安全管理体系，逐级签订安全生产责任书，优化细化安全生产制度规范，持续提升安全生产水平。

强化隐患排查整改

保利集团深入推进安全生产专项整治三年行动，有效开展行业涉稳风险排查、老旧设施风险隐患排查治理、质量安全大检查、岁末年初交叉检查等工作，及时发现并消除安全问题隐患，落实闭环管理要求。集团领导多次赴一线检查督导安全工作，检查对象涵盖集团各大主业和主要子公司。



保利集团董事长刘化龙一行到保利国际影城天安门店实施安全检查

案例 保利发展扎实推进安全生产专项整治和隐患排查

保利发展安全管理委员会督导定期开展“全覆盖”安全生产大检查，落实综合应急预案、专项应急预案和现场处理方案的三级应急预案体系。2021 年，开展各层级（总部—主要子公司—项目部）安全会议 4 万余次，新编、修订制度标准 3,958 项，检查发现并整改问题隐患 18 万条，安全生产培训 110 万人次。

开展安全教育培训

保利集团积极组织相关人员参加安全生产教育培训，不断强化各类人员的安全生产意识。2021 年“安全生产月”期间，保利集团举办启动仪式、开展警示教育、组织征文活动、参加知识竞赛、开展评优评先，引导全员增强安全意识。

案例 保利集团举办 2021 年“安全生产月”活动启动仪式

为落实国务院安委会、应急管理部关于围绕“落实安全责任 推动安全发展”主题开展“安全生产月”活动的部署要求，保利集团 2021 年 6 月 1 日举办 2021 年“安全生产月”活动启动仪式，刘化龙董事长宣布集团公司 2021 年“安全生产月”活动启动，并向朱铭新副总经理授“提高思想意识 强化科学管理 安全生产从我做起”活动旗。



保利集团 2021 年“安全生产月”活动启动仪式

案例 深入学习习近平总书记关于安全生产重要论述

保利集团按照国务院安委会《全国安全生产专项整治三年行动计划》部署和集团公司实施方案安排，于 2021 年 7 月 9 日召开党委常委（扩大）专题学习会议，认真学习《生命重于泰山——学习习近平总书记关于安全生产重要论述》电视专题片，宣传贯彻新《安全生产法》；9 月至 11 月组织安全生产线上培训，集团各级共 351 家企业的领导班子成员、安委会成员及相关人员共 1,592 人参加学习。



集团各级企业参与学习安全生产线上培训

351 家



参加学习的领导班子成员、安委会成员及相关人员共

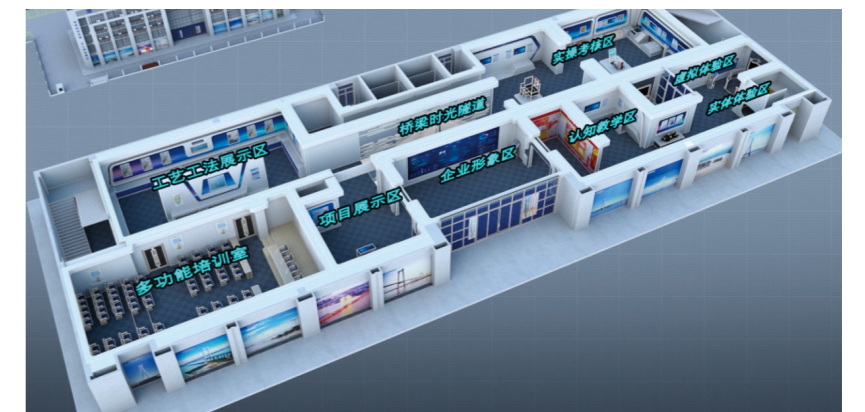
1,592 人

抓实抓细应急管理

保利集团修订《生产安全事故综合应急预案》，规范不同等级事故报告流程及处置程序。各级企业结合实际开展应急处置培训和应急演练工作，不断提升应急管理能力，2021 年共组织应急演练 12,354 场，共计 338,834 人次参与。此外，各级企业多次在社会应急抢险任务中冲锋在前、扛责在肩，为预防和处置突发公共事件、维护人民群众生命和社会稳定贡献力量。

案例 保利国际旗下长大建立产业工人培训中心

保利国际旗下长大依托南中项目建设了大型产业工人培训中心，以大数据智能云平台为支撑，通过信息化、数字化、智能化手段，打造了融合 BIM、AI、VR 等多种技术的体验式安全培训中心，是目前广东省高速公路建设行业中规模最大、功能模块最全、设计理念最先进的教育培训平台，获得广东省应急与安全技术进步奖一等奖。



保利国际旗下长大产业工人培训中心

案例 保利发展联合社区、消防、公安等政府单位开展安全培训及宣讲

为进一步提升员工和业主安全意识和促进企业安全文化传播，保利发展控股旗下保利物业联合社区、消防、公安等政府单位开展“我为群众办实事、做好事”安全培训及宣传系列活动，通过邀请员工和业户共同参与、模拟演练、实地讲解等方式大力宣传安全生产法律法规、应急避险和自救互助知识，让员工和业户了解和掌握更多的安全知识，从而提升安全防范意识，营造关心安全生产、参与安全发展的浓厚氛围。

案例 保利久联多家子公司通过安全生产管理“一级达标”

保利久联高度重视安全生产工作，在安全生产管理能力、装备应用、技术研发等方面持续加大投入，先后建成“民用爆炸物品智能制造新模式应用”“工业雷管智能制造试点示范”“电子雷管离散型工艺数字化设计”3 个国家级智能制造试点示范项目，突破了关键工艺和核心装备短板，引入 AI 视觉识别算法融合创新应用，建成中国民爆行业首个“工业互联网+安全生产”项目，切实改变传统民爆行业的安全管理模式。在安全生产管理上，积极推进智能化制造，目前雷管生产线危险工序无人化研发已经完成，并投入生产线建设，炸药生产线少（无）人化的研发取得阶段性成果，多家子公司通过安全生产标准化考核评审，达到“安全生产标准化一级”。

乡村振兴助力者

务农重本，国之大纲。作为责任央企，保利集团积极响应号召，着力巩固拓展脱贫攻坚成果办实事。多年来，保利积极承担山西（河曲、五台）、内蒙古（喀喇沁）、云南（巧家、鲁甸、宁蒗）、广西（忻城）等7个定点帮扶县和10个对口帮扶村县，从产业、就业、消费、教育、党建、民生基建等多层面全面展开帮扶发展，探索可复制、可持续的帮扶模式，实现造血式帮扶，有效巩固脱贫成果，助力乡村振兴，切实履行央企社会责任。



以产为基，在产业帮扶上力拔穷根

保利集团以产业帮扶为助力乡村发展的基石，取材当地，回馈至万民，在多地因地制宜地开展多个帮扶产业园项目，产品出口海内外；聚焦蚕桑帮扶，提出“丝绸+”战略，共同打造“忻城模式”，惠及两个村共2,000多户蚕农；抓住资源禀赋，以河曲特色农业为抓手，投入1,000余万元持续推动农产品深加工全产业链发展，形成河曲富硒杂粮、河曲黑豆等多个优质产品，优化利益链接使“农民转变为企业的股民”，让1,000余种植户脱贫增收。



保利集团驻广西忻城县板河村第一书记帮助农户采摘桑叶

扶智为先，在教育帮扶上描绘梦想

保利集团秉持人才振兴是乡村振兴的基础，以教育帮扶和人才培养作为乡村振兴的重要抓手，捐赠资金300万元援建五台县保利春兰小学；保利置业在贵州省册亨县建设“保利梦想图书室”“保利艺术教室”，累计捐赠儿童课外读物近10,000册、学习用品一万余套；保利工艺持续优化鲁甸幼儿园帮扶工作，出资建设了数间特色教室，上线了多媒体教学应用，多措并举助力学生描绘梦想；保利华信在云南宁蒗十九年如一日，为宁蒗县出资建设覆盖13个乡镇的“智慧教育云”工程和24个“智慧录播”教室，不懈推动教育扶贫。



保利华信援建宁蒗贝尔学校打造智慧教育系统

“星火”相传，在就业帮扶上铺就坦途

稳就业才能稳收入。保利集团响应国家政策号召，提出“培训+就业”帮扶构想，将帮扶与就业帮扶有机结合，创立“保利星火班”，为原贫困县建档立卡适龄子女进行免费的职业教育培训，考核合格后进入保利系统工作。这种以“培训一人、就业一个、脱贫一家”为目标的创新精准帮扶模式，在有效拓展原贫困人口就业渠道和就业能力的同时，创新性地将“育人”放到“育才”之前，带动更多人走上脱贫之路。自2018年实施以来，“保利星火班”已成功举办六期，累计为427名学员提供保利物业就业岗位，带动427户家庭增收。



保利星火班组织开展免费教育职业培训

开拓销路，在消费帮扶上振兴引擎

保利集团借助自身多元化主业优势，号召下属企业积极参与消费帮扶，改善乡村振兴可持续发展状况。保利集团紧跟时代浪潮，采用直播带货新模式，邀请挂职帮扶干部、保利工匠、保利星火班学员等出镜推介 7 个定点帮扶县农产品，拓宽销售渠道；借助保利文化产业优势，以促进培育品质优良、特色鲜明的区域公共品牌为目标，创新提出了“文化+电商”融合帮扶新模式，合力打造推广县域公共品牌“河曲上品”，开拓销路，助力推广，以优质产品回馈外界善心。



“保利有宝藏”保利消费帮扶直播专场



保利河曲开展线上直播带货新模式

接续奋斗，在抓党建促帮扶上怀抱初心

保利集团不忘初心、牢记使命，以上率下，强化基层党的建设，筑牢脱贫攻坚战斗堡垒。在册亨县，保利集团开展结对共建工作，推广保利久联党支部标准化建设经验；在河曲县建立了第一个有互联网的阅览室，方便党员开展学习；在五台县和喀喇沁旗，援建党员活动室。同时，保利置业累计选派 14 名优秀干部驻村帮扶，加强与贫困村党组织的交流共建；保利物业与孤山镇党委签订了“星火街区”共建协议，为孤山镇提供红色引擎，共谋“乡村振兴”。



保利集团与脱贫村党支部签署共建协议

筑牢根基，在社区共建上以善筑爱

保利集团注重农村基础设施援建，保利长大承建的茂名乡村振兴示范路建成通车，助力推动当地形成畅通便捷的农村路网体系，盘活农村资源，促进当地生态旅游、特色农产品的发展；保利置业旗下保利物业公司为近 8 万搬迁群众提供全域化、网格化、专业化的现代物业服务，为 150 余位搬迁群众提供家门口就业岗位，并面向安置区新市民派遣优秀管理人员开展就业培训，为乡村振兴贡献央企智慧和力量。



保利久联和保利置业建设的手绣园项目



保利置业旗下物业公司助力册亨县易地搬迁新市民居住区项目局部图

公益服务践行者

履践公益、回馈社会是央企责任使命之一。保利集团知责于心，担责于身，履责于行，坚定根植社会责任感与使命感，在筑牢疫情防线、创新公益平台、共享文化资源、守护人民生命财产安全等多个方面展开作为，积极投身社会公益，践行公益担当。多措并举，汇聚力量，为社会公益奉献保利力量；回馈社会，改善民生，助力打造人民美好生活。

筑牢疫情防线

战疫刻不容缓，防疫不容松懈。保利集团秉持忠诚可靠、纪律严明、执行力强的企业文化精神，全力支持抗疫大局，组织开展抗疫援助，坚守一线，志愿逆行，持续做好常态化疫情防控工作，织起战“疫”安全网，全心全意守护每一个家庭的幸福和安全，展现了身为央企义无反顾的责任担当。



保利剧院开展消毒消杀工作



保利发展助力复工复产对商场进行消杀

创新公益平台

公益是一道光，融世间小善，聚生命大爱。在曾经汇聚过无数份小善大爱的“和基金”基础上，保利发展将“和基金”公益平台化，并持续与时俱进、不断升级，进而走向一个更开放的公益资源搭建平台，向社会输送更多善意，帮助更多人群；保利置业在全国 12 大区域发起“保利少年志”公益行动，以“志”为核，关爱山区儿童美学教育和理想启蒙，丰富儿童公益内涵，拓宽儿童公益外延。

案例

点亮美好，和基金打造美好沃土计划公益平台

保利发展“和基金”（全称为广东省保利地产和谐文化基金会）相继开展了“十元计划”“和你同行计划”“梦想艺术课堂”等文体公益活动，从单一公益项目升级为美好沃土计划公益平台，为更多人点亮美好。2021 年和基金已在全国 26 个省市持续运营 43 间梦想艺术课堂学校，开展梦想艺术课堂支教、捐赠等活动 102 次，直接受益学生群体超过 12,000 人。

案例

为爱出发，“保利少年志”助力山区儿童追梦成长

保利置业发起「保利少年志」全国大型公益活动，在全国各地开展梦想种子铅笔、阅读马拉松、爱国主义教育展、玩具旅行公益集市等活动共 40 余场，并通过微电影、Vlog、MV 等多种形式，传播山区少年追求梦想的动人故事，收获广泛关注支持，先后荣获国资委“国企好新闻”三等奖、国资委第五届中央企业优秀故事一等奖、国资委中央企业优秀品牌故事、凤凰网行动者联盟“最具网络人气公益企业”、2021 中国十大地产年度品牌公益案例等荣誉。



保利置业发起“保利少年志”大型公益活动

共享文化资源

保利集团积极利用自身文化资源，为人民美好生活贡献文化力量，助力营造良好的文化氛围。通过运营梦想艺术课堂学校与支教，种下文化的种子；组织开展“高雅艺术进校园”公益行活动，给山区孩子提供更多近距离接触高雅艺术的机会；举办公益文化知识讲座，拓宽人民享受文化的渠道，尽己所能满足人民美好生活的文化需求。

案例 知识“飞”入百姓家，保利中轻策划制作系列专题科普视频

保利中轻通过开展科普惠民、科技开放周、青少年科普知识讲座等活动，积极普及科学知识，弘扬科学精神。



保利中轻开展青少年科普知识讲座

案例 心怀梦想，保利影院携视障朋友一起看见世界、走向未来

金秋十月，“仰望星空”心目影院千场特别展映暨贡献表彰活动在心目影院（保利天安门店）圆满举办，视障观众、志愿者团队以及优秀电影讲述志愿者收获荣誉奖项。“心目影院”深耕 17 年，上万名志愿者为近 4 万名视障朋友讲述了超过 1,000 场电影，与视障朋友携手向未来。



保利影院心目影院为视障朋友举办观影活动

案例 让艺术走进生活，保利剧院“打开艺术之门”启迪儿童艺术梦想

以“丰富青少年暑期生活，提升青少年艺术情操”为目的，保利各地剧院今夏继续举办“打开艺术之门”活动，开展特色项目共 23 个，演出 244 场，涉及音乐、舞蹈、戏剧等多项门类，其中包含了 3 个夏令营项目等公益活动配合。“打开艺术之门”是保利院线多年来针对青少年艺术文化教育打造的品牌系列演出项目，通过多形式的中外儿童精品剧目，培养未来观众，启迪孩子的一生。



保利剧院“打开艺术之门”启迪儿童艺术梦想



守护生命安全

面对突发自然灾害，保利集团敢于担当、善于作为、勇于奉献，开展抢险救援，提供物资等全方位帮助，筑牢防灾减灾救灾防线，守护人民的生命财产安全，以央企社会责任担当为人民保驾护航。

案例 迎战台风“查帕卡”，保利发展控股力保家园安全

面对广东省阳江市登陆的“查帕卡”台风，保利发展控股启动防风防汛应急预案，成立防汛工作应急小组，对小区进行全覆盖式的安全隐患排查。台风过境后，开展善后恢复工作，清理小区内倒伏树木，恢复道路清洁面貌，有效消除居民出行安全隐患。



保利发展应急小组人员清理道路障碍，消除安全隐患

案例 火速救援，保利物业全力保障人民生命财产安全

当强降雨席卷河南，数百万人民群众生活受到影响。保利物业连夜启动防汛预案，850 余人全员上岗，按照“预警+应急+保障”的防汛灾害应对措施，筑牢 12 个项目的安全屏障，守护超两万户业主生命财产安全。



保利物业人员坚守抢险第一线，冒雨疏通园区

保利正青春 奋斗正当时

活力进取 成就人文精彩

YOUTHFUL

员工是企业可持续发展的不竭动力。保利集团始终坚持“以人为本”的理念，切实维护员工权益，保障员工身心健康，着力打造人才高地，注重员工能力和职级晋升齐头并进，构建事业发展共同体，丰富员工业余生活，注重人文关怀，增强员工的获得感、成就感和幸福感，实现企业与员工的共同发展。

增强权益保障力.....60

赋能成长驱动力.....62

提振员工向心力.....64

响应联合国可持续发展目标 (SDGs)



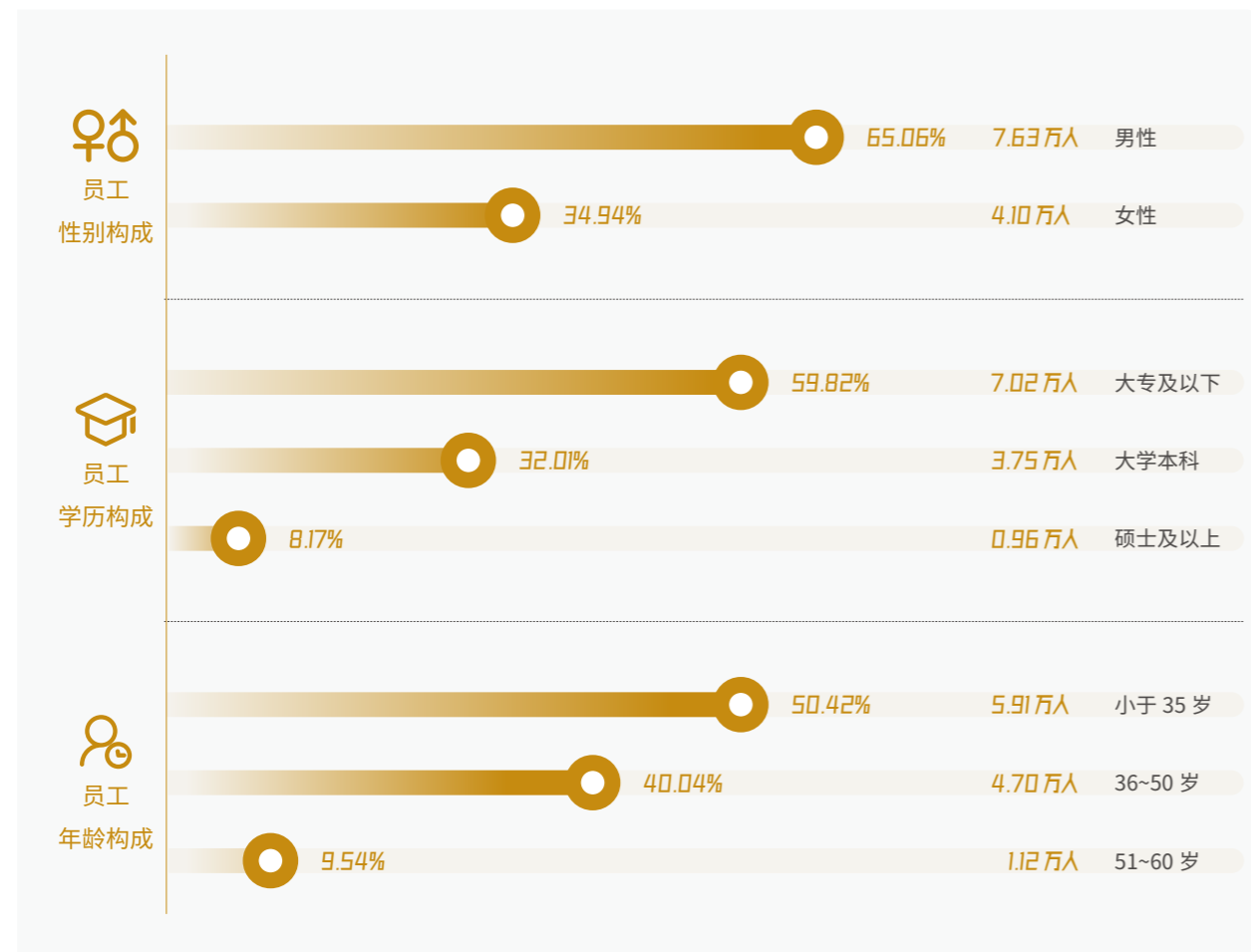
增强权益保障力

保利集团严格遵守《中华人民共和国劳动法》等法律法规，坚持平等与多元化雇佣，完善薪酬福利体系，推进民主管理，保障员工隐私安全，打造“保利和伙人”“保利星生代”“悦未来”等校园雇主品牌，并获得“责任雇主奖”。

多元化雇佣

保利集团遵循平等与多元化雇佣原则，坚持对不同国籍、民族、种族、性别、宗教信仰和文化背景的员工一视同仁、平等对待，杜绝强迫劳动现象。2021 年，保利集团在职残疾职工人数占比为 0.39%，年度残保金缴纳额 1,778.96 万元。

保利集团员工结构情况



丰富薪酬福利

保利集团强化绩效管理，制定差异化薪酬管理制度，完善薪酬管理办法，持续健全薪酬福利体系，保障薪酬水平与岗位价值、能力素质相匹配，为员工提供具有竞争力的薪酬福利待遇；严格执行国家有关法定假、婚假、丧假、产假等规定，鼓励员工带薪休假。

畅通民主管理

保利集团设立职工代表大会，完善职工代表大会运行机制，充分发挥员工民主参与、民主管理、民主监督的作用，广泛收取意见建议，切实保障员工的知情权、监督权、参与权和表达权。

案例 | 加强沟通，保利集团召开第二届第十一次职工代表大会

12 月 27 日，保利集团召开第二届第十一次职工代表大会。党委书记、董事长刘化龙等领导班子全体成员以及 133 名职工代表通过现场和视频形式参会，与会职工代表一致表决通过了《2022 年度总经理工作报告》和《第二届职工代表大会第十一次全体会议决议》，确保员工基本权益得到有效保障。



保利集团第二届第十一次职工代表大会现场

赋能成长驱动力

保利集团重视人才发展与培养，不断拓宽引才聚智通道，加大人才引进力度，完善员工职业发展体系，畅通员工晋升通道，高质量多维度地开展职业培训，打造素质过硬、专业性强、能力一流的人才队伍。2021 年，保利集团累计培训 70 余万人次。



加大人才市场化引进力度，持续做好毕业生、退役军人和农民工等特殊群体稳岗扩就业工作。2021 年以来累计公开招聘近 **4** 万人。

加大重点领域、重点产业科研人才等急需紧缺人才招聘力度，制定《特殊人才引进管理办法》，近年来引进技术带头人、技术骨干 **185** 人。

制订《中长期激励指引》，提供 **1** 个政策汇编 + **1** 个指引 + **12** 个激励工具构成的“政策包”和“工具箱”。

制定《领导岗位公开竞聘工作方案》，建立“揭榜挂帅”“赛马”机制，拓宽选人用人视野和渠道，强化岗位竞争意识。



制订《保利集团关于加强教育培训体系建设指导意见》和《保利集团教育培训管理规定》，持续完善“**3+2+N**”的三级培训体系。

采用线上、线下集中授课等方式，开展“保利大讲堂”系列讲座、青马工程培养计划等多层次、多维度的课程培训。



保利集团新员工拓展培训

案例 | 同向同行，保利集团开展第二期青马工程培训班

10月19日，第十期保利大讲堂暨保利集团青年马克思主义者培养工程第二期培训班集中理论学习培训总结会顺利举办，驻京企业青年代表等 100 余人参加本次活动。此次培训鼓励青年把自身发展和集团的发展结合起来，不断提升学习工作能力水平，与公司发展同向同行，实现自我价值。



保利集团青年马克思主义者培养工程第二期开班合影

提振员工向心力

保利集团将员工的生活与家庭幸福放在与职业发展同等重要的位置，通过关爱员工身心健康、丰富员工业余生活等方式提升员工工作生活品质，守护员工幸福，增强团队凝聚力。

关爱员工健康

保利集团高度重视员工职业健康，完善职业健康保障体系，落实职业病防护设施“三同时”制度，履行危害申报与告知义务，切实加强职业病危害防护工作，同时建立员工健康档案，组织员工参加健康体检，努力打造健康、绿色、环保的工作环境。



注重员工关怀

保利集团注重对员工的人性化关怀，落实共创共建共享的理念，不断加强员工关爱工作，积极帮扶困难员工，关爱慰问退休、基层员工，持续开展丰富多彩的员工关爱活动，努力保障员工工作和生活的平衡。

帮扶困难员工

保利集团积极开展困难员工帮扶工作，设立爱心基金，并加强对基金的管理；完善困难职工档案，为困难员工组织募捐并走访慰问。截至2021年底，保利爱心基金共发放善款685.5万元，累计帮助困难职工607人，资助困难职工子女218人，救助患大病职工187人。

案例 当好惠民“排头兵”，保利国际关怀退休员工

为积极响应退休干部员工诉求，保利国际领导多次带队拜访、召开现场协调会，与退休员工面对面交流，并为生活困难的退休员工发起“爱心捐款”活动，筹集捐款近10万元，切实当好退休员工的娘家人、贴心人。

关爱基层员工

保利集团关心关爱基层员工，积极开展慰问活动，通过走访慰问，了解员工的工作和生活，帮助解决实际问题，为他们送去问候和温暖。

案例 节日送温暖，保利集团各级领导干部慰问一线职工

春节之际，为响应国家防疫政策，做好新冠肺炎疫情防控工作，保利集团积极鼓励公司员工和劳务工人就地过年，并为基层员工送去新年问候和慰问品，极大地鼓舞了一线员工，激发了大家奋发工作的热情，为公司的发展营造了和谐、稳定的氛围。



保利华信以“云拜年”方式视频连线海外一线员工送去新春祝福



保利长大工会慰问一线员工

丰富业余生活 趣味运动会、团拜会等

保利集团及下属企业倡导“快乐工作，健康生活”的理念，全方位贴心关怀员工生活，组织开展一系列丰富多彩的文体活动，缓解员工工作压力，平衡员工工作和生活，提升员工幸福指数。



保利集团成功举办第二届驻京企业篮球赛



保利集团“东方古韵 魅力女神”旗袍展示活动

未来展望

凡是过往，皆为序章。立足新发展阶段，我们坚持稳中求进，贯彻落实新发展理念，促进构建新发展格局。

- **坚持精确理念**，树立适应保利需要、具有保利特色、支撑保利发展、引领保利创新的战略性精益管理体系。
- **完善精准治理**，建立与业务体量、多元结构、规模能力高质量发展相匹配的精益管控体系，以及贯通全集团的环境治理体系，协同合力，永续发展。
- **追求精湛技术**，坚持创新驱动发展，全面塑造发展新优势，注重能力培养与提升，实现高附加值的技术迭代升级。
- **打造精美产品**，坚持保利是“艺术品”的生产者和供给者的定位，践行为客户创造价值、为国家创造价值、为人类创造价值的使命担当。
- **凝聚精心呵护**，坚持以人为本的发展理念，以员工作为企业发展的重要基石，以合作伙伴作为共赢未来的重要力量，以社区民生作为共创美好的重要支撑，携手各方共同发展。

积力之所举，则无不胜也；众智之所为，则无不成也。2022年，我们将贯彻党的二十大精神，自信自强、守正创新、踔厉奋发、勇毅前行，以“保国利民，追求卓越”的崇高使命，回馈社会各方的支持与期待，不负时代重托，建设一流保利，共创美好社会！



附录

走进保利

中国保利集团有限公司是经国务院、中央军委批准组建，由国务院国有资产监督管理委员会直接管理的大型中央企业。成立 30 多年来，保利集团已形成以国际贸易、房地产开发、轻工领域研发和工程服务、工艺原材料及产品经营服务、文化艺术经营、民用爆炸物品产销及服务、信息与通信技术、金融为主业的发展格局，业务遍布国内 100 余个城市。保利集团位列 2021 年《财富》世界 500 强第 174 位，10 次获国务院国资委业绩考核 A 级。2021 年，保利集团实现营业收入 4,451.2 亿元，利润总额 568.1 亿元。截至 2021 年底，保利集团资产总额 17,401.6 亿元，累计上缴税费超 4,000 亿元。

保利集团拥有 11 家主要二级子公司，全资或控股企业 2,000 余家，职工 11 万人，境内外控股上市公司 6 家，分别为：保利发展控股集团股份有限公司、保利置业集团有限公司、中国海诚工程科技股份有限公司、保利文化集团股份有限公司、保利联合化工控股集团股份有限公司、保利物业服务股份有限公司。

截至2021年底



保利集团资产总额
17,401.6 亿元

累计上缴税费超
4,000 亿元

营业总收入
4,451.2 亿元

利润总额
568.1 亿元

位居世界500强第
174 位

获国务院国资委业绩考核A级
10 次

品牌文化

保利集团构建了以“保国利民、追求卓越”为核心的企业文化体系，以“美好生活领创者”为定位的企业品牌体系，以一流高尚的“保利品格”为精神坐标，以强大创造力、凝聚力、战斗力，为增进民生福祉、改善民生品质竭尽所能，争当人民美好生活的创造者、服务者和引领者。

品牌定位 ...

美好生活领创者

品牌口号 ...

追求卓越 领创美好

品牌
核心价值 ...



实力非凡



开放多元



卓越引领



活力进取

外塑品牌 ...

企业基因

红色基因铸魂 蓝色基因立身

内塑文化 ...

企业使命



保国利民
追求卓越

企业愿景



成为受人尊敬
的卓越企业

核心价值观



责任为本
发展至上

企业精神



忠诚 担当
务实 奋斗

领导团队



刘化龙
党委书记、董事长



张万顺
党委副书记、董事、总经理



张浩
党委副书记、董事



孙丽霞
党委常委、纪委书记



陈关中
党委常委、总会计师



刘军才
党委常委、副总经理



朱铭新
党委常委、副总经理、
总法律顾问、总审计师

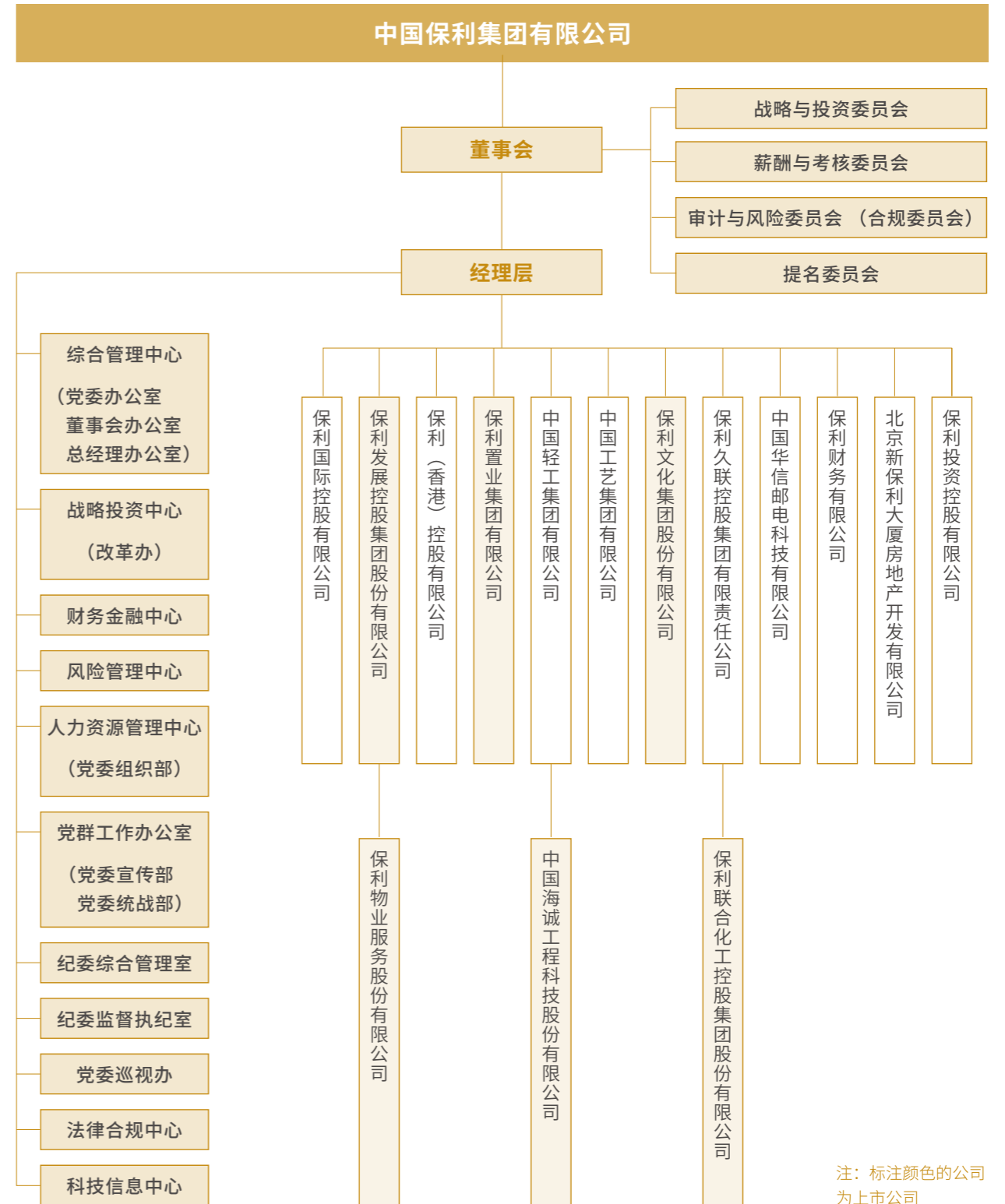


王兴晔
党委常委、副总经理



张炳南
党委常委、副总经理

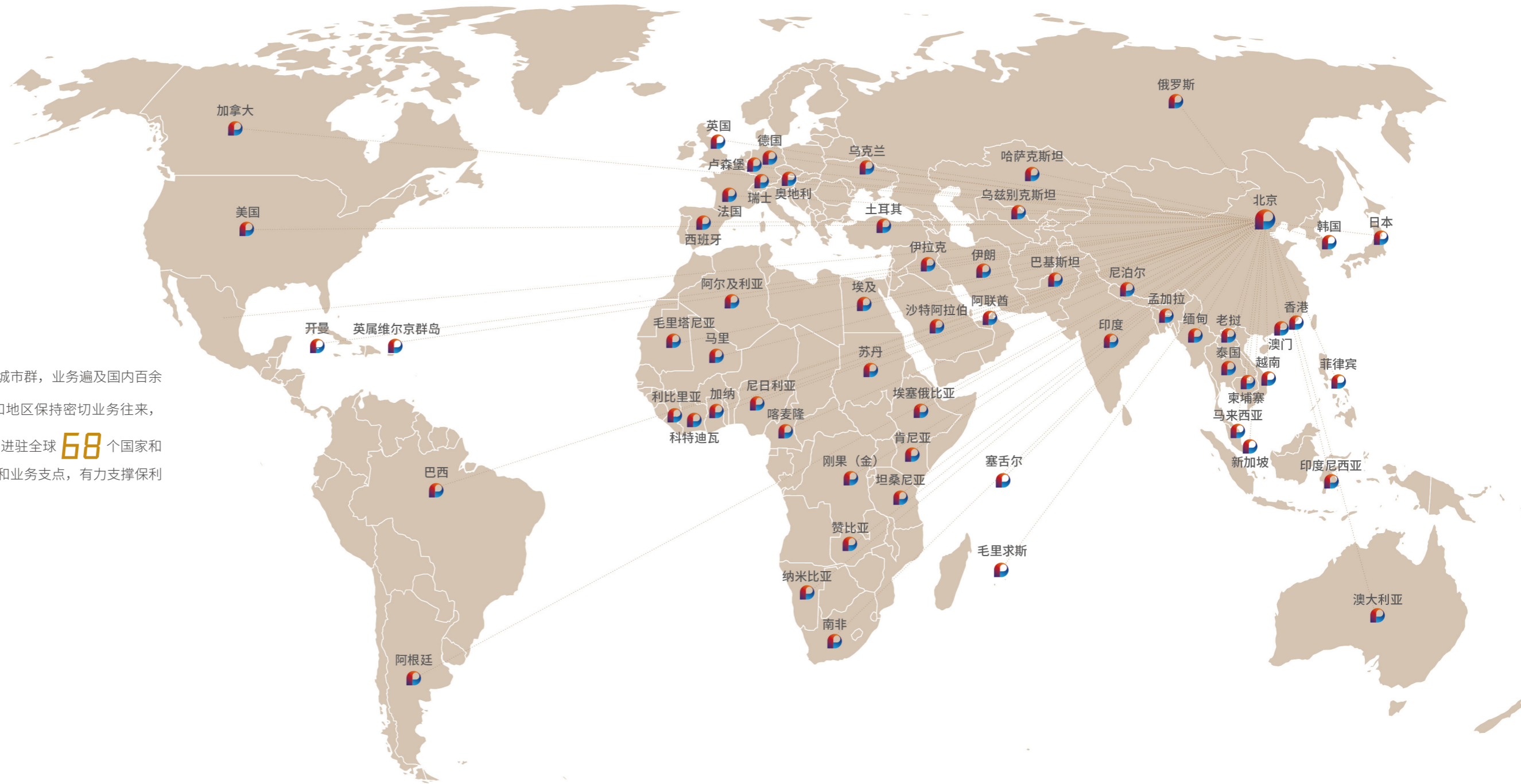
组织架构



注：标注颜色的公司为上市公司

业务布局

保利集团以多元业态扎根核心战略城市群，业务遍及国内百余个城市，与全球近 **110** 个国家和地区保持密切业务往来，目前共有 **240** 多家境外机构进驻全球 **68** 个国家和地区，形成了覆盖全球的营销网络和业务支点，有力支撑保利集团业务拓展。



责任管理

保利集团高度重视社会责任工作，将社会责任融入企业基因，持续完善责任组织、持续加深责任融合、持续畅通责任沟通，有序推动公司责任管理工作的精细化、专业化，助力保利高质量可持续发展。

责任组织

为更好地将社会责任理念融入公司战略与决策，保利集团设立社会责任领导小组，研究公司责任管理的战略、政策，统筹与规划社会责任整体工作。由公司总经理担任组长，分管副总担任社会责任领导小组副组长；各下属企业负责人负责所在单位的社会责任日常工作；党群工作办公室作为社会责任管理归口部门，负责社会责任工作的协调与日常管理，确保社会责任各项工作有效落实。

责任沟通

保利集团重视与利益相关方的沟通，主动识别各利益相关方，不断完善各项沟通机制，通过在官方网站设置社会责任专栏、积极参加行业论坛及会议等，与内外部利益相关方互动交流，以实际行动积极回应，携手各方共同成长。

实质性议题识别

保利集团积极应对国内外评价，分析国际、国内社会责任主流标准、政府政策要求等，开展同行业社会责任对标工作，结合自身业务发展情况，确定对保利集团发展影响重大、利益相关方普遍关注的实质性议题。

保利集团社会责任议题库

合规管理	风险管控	深化改革
经济贡献	服务国家战略	科技创新
合作共赢	行业发展	安全生产
产品质量	客户服务	环境管理
节能减排	员工权益	职业健康
助力“一带一路”	抗击疫情	乡村振兴

利益相关方	政府	股东	客户	合作伙伴	员工	社区	环境
期望和要求	<ul style="list-style-type: none"> 依法纳税、增加就业 促进经济持续、健康发展 履行政治责任 确保国有资产保值增值 	<ul style="list-style-type: none"> 提高企业经营能力和核心竞争力 满意的投资回报 良好的市值水平 掌握公司经营情况 	<ul style="list-style-type: none"> 优质安全的产品 贴心及时的服务 	<ul style="list-style-type: none"> 责任采购 诚信互惠 行业交流 	<ul style="list-style-type: none"> 完整的权益保障 职业晋升与发展 平衡工作与生活 	<ul style="list-style-type: none"> 关注社区发展 加强社区交流 投身社会公益 	<ul style="list-style-type: none"> 合理利用资源 落实节能减排 发展低碳经济
回应方式	<ul style="list-style-type: none"> 贯彻落实国家宏观政策 纳税额稳定增长 增加就业机会 	<ul style="list-style-type: none"> 加强内控建设 稳健经营管理 完善信息披露 加强投资者关系管理 	<ul style="list-style-type: none"> 注重产品质量与安全 提升服务品质 关注客户体验 客户满意度调查 	<ul style="list-style-type: none"> 公开透明的采购机制 坚持平等互利、和谐双赢原则 	<ul style="list-style-type: none"> 员工权益保障 关注员工发展 丰富业余生活 	<ul style="list-style-type: none"> 助力乡村振兴 加强疫情防护 参与志愿服务 	<ul style="list-style-type: none"> 加强环境管理 推进节能减排 开发环保产品 践行绿色办公

关键绩效表

指标	单位	2019 年	2020 年	2021 年
资产总额	亿元	13,128.9	15,704.8	17,401.6
营业收入	亿元	3,948	4,007	4,451.2
利润总额	亿元	586.1	591.4	568.1
净利润	亿元	426.0	440.4	415.4
国有资本保值增值率	%	121	113.7	110.8
纳税总额	亿元	514.7	541	616.4
员工人数	万人	10	11.3	11.7
社会保险覆盖率	%	100	100	100
劳动合同签订率	%	100	100	100
员工培训总投入	万元	13,205	10,012	8,546
员工培训人次	人次	332,951	760,948	701,050
工会入会率	%	100	100	100
女性管理者比例	%	36.5	36.2	37.2
对外捐赠总额	万元	62,748.4	14,387.9	6,443.8
安全生产投入	万元	325,871.1	229,481.8	284,291.6
安全生产培训次数	次	28,181	26,434	55,407
安全生产培训覆盖人数	人次	677,333	838,583	1,434,518
能源消费量同比变化	%	5.6	0.4	-6.6
万元增加值综合能耗同比变化	%	-21	7.5	3.04
二氧化硫排放量同比变化	%	-40.2	-10.1	-39.1
新增认证绿色建筑数量	个	59	95	121
新增认证绿色建筑面积	万平方米	1,099	1,626.6	1,809.9
环保投入	万元	3,572.8	4,630.5	6,333

指标索引

目录	CASS-CSR4.0 指标
关于本报告	P1.1,P1.2,P1.3
高管致辞	P2.1, P2.2
何以保利	/
责任聚焦	礼赞百年风华 谱写时代新篇 P3.1, P3.2, M1.1 深化改革谋变 汇聚发展势能 P3.1, P3.2, M1.1, S1.4
上篇： 追求卓越， 发展至上矢志国泰民安	实力非凡 (POWERFUL) 迈向世界一流 合规高效，着力行稳致远 M1.1-M1.3, S1.1 专注品质，增进民生福祉 M2.1-2.3, M2.8, M2.15 科技创新，驱动智慧未来 M2.4-M2.7, M3.4
下篇： 领创美好， 责任为本缔造不凡品格	开放多元 (OPEN) 实现价值共赢 使命担当，服务国家大局 M3.6 深化合作，携手伙伴共荣 M3.1, M3.3-M3.4, M3.6-M3.7 协同共创，打造责任采购 M3.8, M3.10, M3.14-M3.15
	卓越引领 (LEADING) 构建美好生活 绿水青山守护者 E1.1, E1.5-E1.7, E2.1, E2.3-E2.4, E2.7, E2.9, E2.18, E.2.25, E3.1, E3.3 安全生产护航者 S3.1-S3.4 乡村振兴助力者 S4.5, S4.9, S4.12-S4.14 公益服务践行者 S4.6-S4.7, S4.11
	活力进取 (YOUTHFUL) 成就人文精彩 增强权益保障力 S2.1-S2.2, S2.4, S2.7-S2.8, S2.10 赋能成长驱动力 S2.14-S2.16 提振员工向心力 S2.11-S2.13, S2.17-S2.18
未来展望	A1
附录	走进保利 P4.1-P4.4, G1.1, M1.6-M1.7 责任管理 G2.1, G3.1-G3.3, G6.1-G6.2 关键绩效表 A2 指标索引 A5 意见反馈 A6

意见反馈

尊敬的读者：



本报告是中国保利集团有限公司向社会公开发布的第 9 份社会责任报告，为了不断改进报告编制工作，我们特别希望倾听您的意见和建议。请您协助完成反馈意见表中提出的相关问题，并选择以下方式反馈给我们。

 北京市东城区朝阳门北大街 1 号新保利大厦

 newweb@poly.com.cn

 +86-10-6408 2288

 +86-10-6408 2008

您的信息

姓 名： _____

工作单位： _____

职 务： _____

联系电话： _____

传 真： _____

E-mail： _____

1. 本报告全面、准确地反映保利集团对经济、社会、环境的重大影响

很好 较好 一般 较差

2. 本报告对利益相关方所关心问题的回应和披露

很好 较好 一般 较差

3. 本报告披露的信息、指标、数据清晰、准确、完整

很好 较好 一般 较差

4. 本报告的可读性，即报告的逻辑主线、内容设计、语言文字和版式设计

很好 较好 一般 较差

5. 您认为本报告最让您满意的方面是什么？

6. 您认为还有哪些您需要了解的信息在本报告中没有反映？

7. 您对我们今后编制社会责任报告有何建议？



地 址：北京市东城区朝阳门北大街1号新保利大厦

电子 邮 箱：newweb@poly.com.cn

联 系 电 话：+86—10—64082288

传 真：+86—10—64082008

网 址：www.poly.com.cn